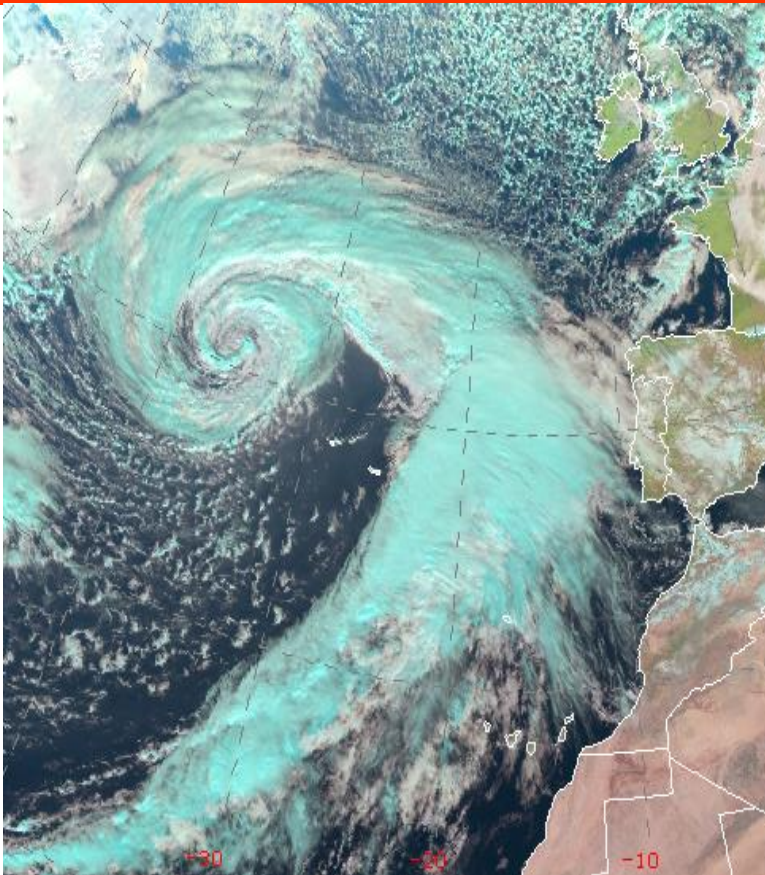


Memoria Anual de Actividades del Centro Nacional de Seguimiento y Coordinación de Emergencias CENEM 2024



DIRECCIÓN GENERAL
DE PROTECCIÓN CIVIL Y EMERGENCIAS



Informes DGPCE

Memoria Anual de Actividades del Centro Nacional de Seguimiento y Coordinación de Emergencias

CENEM 2024

**Subdirección General de
Prevención, Planificación y
Emergencias**



GOBIERNO
DE ESPAÑA

MINISTERIO
DEL INTERIOR

SUBSECRETARÍA
DIRECCIÓN GENERAL
DE PROTECCIÓN CIVIL
Y EMERGENCIAS



Índice

Índice	1
1. Introducción	2
2. Seguimiento y gestión de sucesos	4
2.a. Riesgo nuclear	8
2.b. Riesgo químico	8
2.c. Accidentes en el transporte de mercancías peligrosas	9
2.d. Riesgo climático	9
2.e. Incendios forestales	12
2.f. Riesgo sísmico	13
2.g. Riesgo volcánico	14
2.h. Otros riesgos	14
3. Operación Paso del Estrecho	14
4. Movilización de la Unidad Militar de Emergencias	15
5. Actuaciones en el ámbito de la cooperación internacional	17
5.a. Activaciones del Sistema Europeo Copernicus	17
5.b. Activación del Mecanismo Europeo de Protección Civil	17
5.c. Aportación de capacidades RescEU	18
5.d. Aportación de ayuda humanitaria	18
5.e. Tratamiento y evacuación médica de pacientes	18
5.f. Despliegue de especialistas en emergencias internacionales	19
6. Ejercicios y simulacros	19
7. Visitas de autoridades extranjeras	21
8. Conclusiones	21
9. Anexos	23
9.1 Relación de sucesos FMA con mayor impacto	23
9.2 Relación de movilizaciones de la UME	23
9.3 Relación de activaciones de sistema Copernicus EMS	24
9.4 Material de ayuda humanitaria enviado	24
9.5 Especialistas desplegados en misiones del UCPM	25

1. Introducción

El Centro Nacional de Seguimiento y Coordinación de Emergencias (CENEM) de la DGPCE es un centro estratégico de gestión, coordinación y alerta a nivel nacional e internacional en materia de Protección Civil, en interacción con todas las administraciones y organismos públicos del Sistema Nacional de Protección Civil.

Trabaja de manera ininterrumpida 24 horas/365 días al año en coordinación con los órganos de la Administración General del Estado y de las Comunidades Autónomas, coadyuvando a cumplir con los fines de alerta temprana, prevención y gestión de situaciones de emergencia que pueden afectar a la población y sus bienes.

Se rige de acuerdo con lo establecido en la Ley 17/2015, de 9 de julio, del Sistema Nacional de Protección Civil y sus funciones se pueden resumir en:

1. Constituirse como **Centro de Coordinación Operativa a nivel nacional**, en caso de que el Ministro del Interior declare una **emergencia de interés nacional**.
2. **Activar la Unidad Militar de Emergencias** a solicitud de las autoridades competentes en las situaciones de emergencia que la legislación establece y se le requiera.
3. Actuar como **Punto de Contacto con los órganos de la Unión Europea**, en el marco del **Mecanismo Europeo de Protección Civil**, así como con otros organismos internacionales y órganos homólogos de otros países con los que España tiene convenios o tratados de cooperación en materia de Protección Civil.
4. Gestionar la **Red Nacional de Información (RENAIN)** y la **Red de Alerta Nacional (RAN)** de Protección Civil.
5. Divulgar periódicamente **datos y estadísticas** sobre emergencias.
6. **Canalizar información a ciudadanos** y entidades públicas y privadas.

Entre los órganos de interacción para la alerta, seguimiento y coordinación permanente de todos los fenómenos y sucesos que pueden generar situaciones de impacto en el marco de Protección Civil, destacan:

- Agencia Española de Meteorología
- Instituto Geográfico Nacional
- Dirección General de Tráfico
- Unidad Militar de Emergencias
- Fuerzas y Cuerpos de Seguridad del Estado
- Agencia Española de Cooperación Internacional para el Desarrollo
- Consejo de Seguridad Nuclear
- Centros de emergencias y 112 autonómicos
- Centro de Coordinación y Respuesta en Emergencias del Mecanismo Europeo de Protección Civil (ERCC)
- Organismo Internacional de la Energía Atómica
- Otros organismos científico – técnicos

El CENEM dispone desde noviembre de 2017 del certificado expedido por AENOR de gestión de emergencias y respuesta a incidentes conforme a la norma UNE-ISO 22320:2018 para llevar a cabo la gestión de la respuesta estatal en el ámbito de la Protección Civil. El certificado se renueva cada tres años, aunque cada año se realiza una visita de verificación en la que se comprueba si se continúa cumpliendo con lo marcado en la ISO de referencia. Esta visita, al igual que la de certificación, es llevada a cabo por AENOR.

En esta memoria se recogen de manera sintética las actividades más reseñables que ha realizado el CENEM a lo largo del año 2024 distinguiendo:

- la actividad operativa en el ámbito nacional
- la cooperación en el ámbito internacional
- el mantenimiento de sus procedimientos e instrucciones técnicas
- la gestión de la información operacional

En cuanto a la actividad operativa en el ámbito nacional, el año 2024 ha estado marcado por las condiciones meteorológicas: altas temperaturas, precipitaciones escasas y tormentas de gran impacto, así como las inundaciones sufridas por los municipios de Valencia y Letur (Albacete) por la DANA del 29/10/2024 y el elevado número de incendios forestales. Las acciones se han centrado en:

- Seguimiento de sucesos en el ámbito nacional
- Difusión de información operativa de emergencias
- Gestión y movilización de capacidades y recursos de la AGE, como la Unidad Militar de Emergencias
- Coordinación en emergencias y en las campañas de incendios forestales y Operación Paso del Estrecho

En el ámbito de la cooperación internacional y más concretamente en Europa, el CENEM ha tenido una gran actividad como punto focal de contacto del Mecanismo Europeo de Protección Civil (UCPM) especialmente en la guerra de Ucrania, conflicto Israel-Palestina y guerra de Gaza. Desde su comienzo ha desarrollado un papel muy importante en la coordinación del envío de ayuda humanitaria española junto con la AECID y el Ministerio de Sanidad. Las acciones se han centrado en:

- Distribución de las solicitudes realizadas por Ucrania y países vecinos de ayuda material, expertos en distintas disciplinas y tratamiento y evacuación médica a posibles donantes del Sistema Nacional de Protección Civil.
- Gestión de ofrecimientos de ayuda española a través del UCPM.
- Gestión del transporte de la ayuda española ofrecida mediante el bróker de la UE que trabaja para el citado Mecanismo.
- Solicitud de la subvención de los gastos del transporte de las ayudas.

Hablando del cumplimiento de los requisitos de la Certificación UNE-ISO 22320:2018 de gestión de emergencias y con el fin de mantener los estándares de calidad, se ha realizado una revisión en profundidad de todos los Procedimientos Generales (PG) e Instrucciones Técnicas Operativas (ITO) actualizando sus contenidos y mejorado la eficacia en su implementación.

Estos procedimientos son instrumentos esenciales para el trabajo de operaciones del CENEM y, por tanto, una herramienta de gestión útil e imprescindible para realizar el servicio a la sociedad con el rigor, la calidad, eficacia y las garantías necesarias.

En cuanto a la gestión de información operacional, entre las actividades realizadas caben destacar:

- Recepción, distribución y archivo de alertas e información operativa de emergencias.
- Mantenimiento del Sistema de Gestión de Emergencias y del gestor documental del CENEM.
- Elaboración de informes:

- Notas de situación diarias.
- Informes especiales en emergencias de gran impacto.
- Informes diarios y periódicos en las campañas de incendios forestales y Operación Paso del Estrecho.
- Informes estadísticos de sucesos.

2. Seguimiento y gestión de sucesos

En esta sección se contemplan únicamente aquellos sucesos que han sido notificados al CENEM y que han sido objeto de seguimiento debido a su impacto en la población, en las infraestructuras y servicios básicos, por la activación de planes de emergencias territoriales o especiales y debido a la intervención de medios estatales.

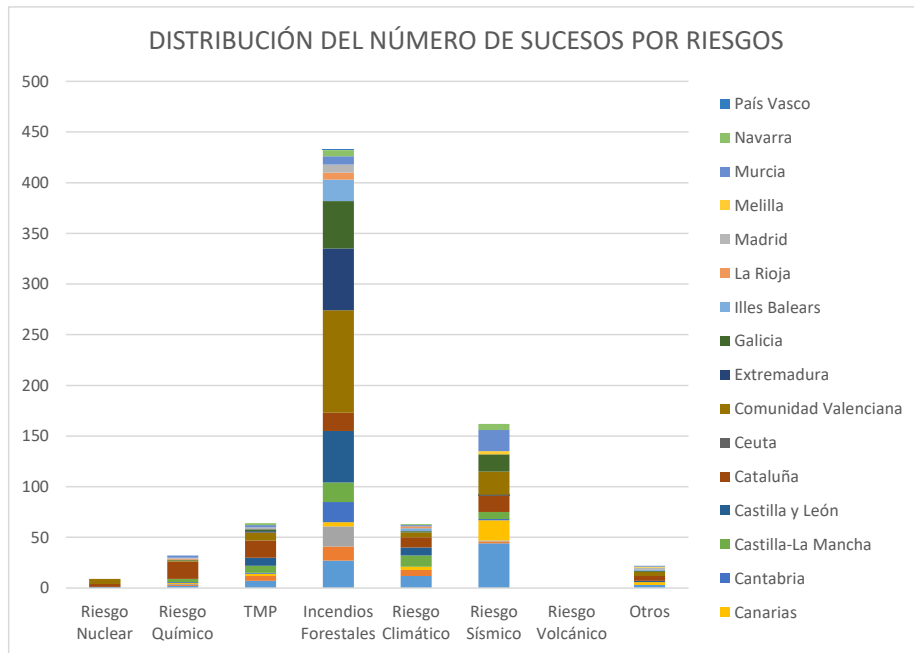
Por lo tanto, este informe no pretende recoger todos los sucesos que han ocurrido en el territorio nacional, sino solamente aquellos en los que ha participado el CENEM, a efectos de gestión de información, seguimiento o coordinación. Corresponde a otros departamentos de la DGPCE la elaboración de informes con objetivos específicos en la gestión de riesgos de protección civil.

Los sucesos registrados a dichos efectos en el Sistema de Información para la Gestión de Emergencias (SIGE) en el año 2024 ascienden a 785, según se muestra en la tabla siguiente.

	Riesgo Nuclear	Riesgo Químico	TMP	Incendios Forestales	Riesgo Climático	Riesgo Sísmico	Riesgo Volcánico	Otros	Total
Andalucía		2	7	27	12	44		3	95
Aragón		1	5	14	6	2			28
Asturias		1		20		1			22
Canarias		1	2	4	3	20		3	33
Cantabria		1	1	20		1			23
Castilla-La Mancha		3	7	19	11	7			47
Castilla y León	1		8	51	8			1	69
Cataluña	3	17	17	18	10	16		5	86
Ceuta						1			1
Comunidad Valenciana	5	1	8	101	5	23		4	147
Extremadura			1	61					62
Galicia		1	2	47	1	17		1	69
Illes Balears				21	3			1	25
La Rioja		1		7	2				10
Madrid		1	2	8				2	13
Melilla						3		1	4
Murcia		2	2	8	1	21		1	35
Navarra			2	6	1	6			15
País Vasco				1					1
Total acumulado hasta 31/12/2024	9	32	64	433	63	162	0	22	785

Se puede observar que el año 2024 ha estado marcado por el elevado número de incendios forestales (433, el 55% del total de sucesos registrados) debido a la escasez de lluvias y altas temperaturas.

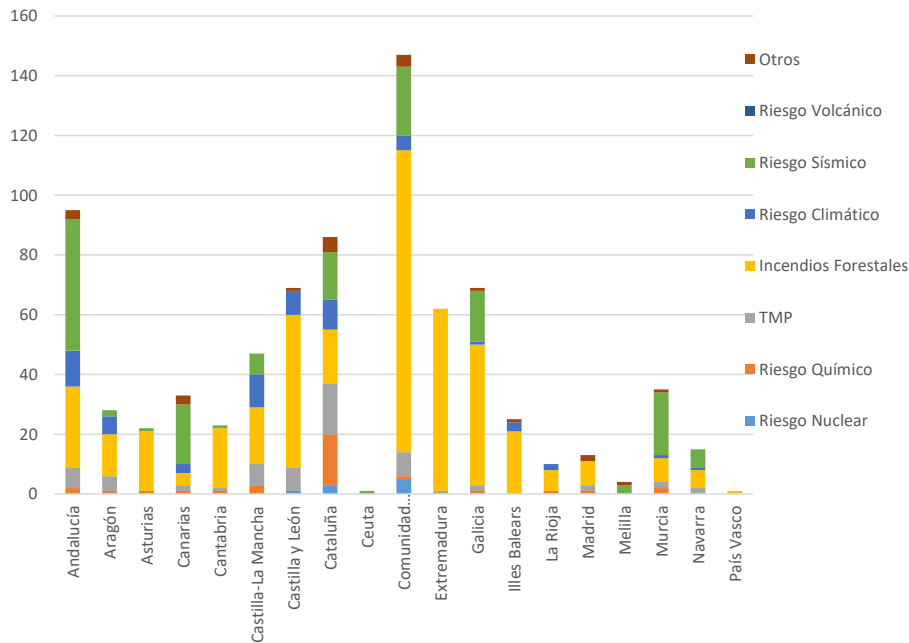
En el gráfico inferior se muestran los datos de la tabla anterior agrupados por tipos de riesgo acumulando los datos en el total nacional.



Las comunidades autónomas con mayor número de sucesos han sido la Comunidad Valenciana, Andalucía, Cataluña, Castilla La Mancha, Galicia y Extremadura.

El número de sucesos de cada tipo de riesgo se distribuye geográficamente por Comunidades Autónomas como se observa en el gráfico siguiente:

DISTRIBUCIÓN DEL NÚMERO DE SUCESOS POR COMUNIDADES AUTÓNOMAS



El año 2024 se ha producido un ligero incremento de sucesos, predominando los sucesos por incendios forestales y riesgo sísmico, aunque éstos han disminuido con respecto al año anterior. El número de sucesos registrados ha ido en aumento a lo largo de los años debido a que las Comunidades Autónomas notifican al CENEM con mayor regularidad la ocurrencia de incidentes, la activación de planes de emergencia y las situaciones que afectan a la población, salvo los dos últimos que se ha reducido considerablemente con respecto a los años anteriores.

	2024	2023	2022	2021	2020	2019
Riesgo Nuclear	9	5	7	11	2	0
Riesgo Químico	32	27	34	30	26	24
TMP	64	76	71	55	40	62
Incendios Forestales	433	378	621	588	504	575
Riesgo Climático	63	73	70	94	43	124
Riesgo Sísmico	162	178	217	4615	197	213
Riesgo Volcánico	0	0	0	1	0	0
Otros riesgos	22	18	24	31	37	14
Total	785	755	1.044	5.425	849	1.012

Número de sucesos registrados en los últimos años (2019-2024)

Los datos por comunidades autónomas (CCAA) presentan el mismo patrón que en el total nacional. Los registros en cada una de las CCAA no difieren mucho a lo largo de los años, a

excepción de Canarias en el 2021 debido a la sismicidad que produjo la erupción volcánica en la Isla de la Palma:

	2024	2023	2022	2021	2020	2019
Andalucía	95	121	155	364	165	197
Aragón	28	18	46	46	29	51
Asturias	22	73	64	61	36	69
Canarias	33	36	41	4.204	37	47
Cantabria	23	46	37	50	18	46
Castilla-La Mancha	47	23	73	54	36	63
Castilla y León	69	68	133	99	77	129
Cataluña	86	86	95	79	58	66
Ceuta	1	0	2	0	0	2
Comunidad Valenciana	147	110	58	119	62	43
Extremadura	62	24	42	60	34	72
Galicia	69	72	170	137	178	105
Illes Balears	25	15	22	19	17	28
La Rioja	10	7	7	13	7	7
Madrid	13	14	12	18	6	21
Melilla	4	5	19	34	2	0
Murcia	35	18	25	37	23	25
Navarra	15	17	29	31	42	26
País Vasco	1	2	14	4	6	15
Total	785	755	1.044	5.429	833	1.012

Comparativa de sucesos por CC.AA. 2024-2019

En la imagen inferior se pueden ver las áreas principales de gestión operativa en las que ha participado el CENEM en el año 2024.



Actuaciones operativas principales

En los apartados siguientes se resumen los sucesos registrados en el sistema de información de Gestión de Emergencias (SIGE) clasificados en función del tipo de riesgo, incluyendo aspectos clarificadores en cada uno de ellos.

2.a. Riesgo nuclear

En riesgo nuclear se incluyen incidentes ocurridos en Centrales Nucleares que conllevan la parada no programada del reactor y los que requieren de la notificación al Consejo de Seguridad Nuclear y a la Dirección del Plan de Emergencia Nuclear en el plazo de 1 hora.

De los 9 incidentes registrados:

- 4 se han debido a paradas no programadas del reactor nuclear: **2 en Tarragona**, una en la CN de Vandellós II y otra en la CN Ascó II, **y 2 en Valencia** en la CN de Cofrentes
- Incidente E4 en CN Santa María de Garoña (Burgos)
- Parada automática del reactor en CN Ascó II
- Activación PEI. Cat. I. Parada no programada en CN Cofrentes (Valencia)
- Puesta en funcionamiento de la central nuclear de Cofrentes
- Bajada de carga en CN Cofrentes

Comentado [RS1]: La suma no da 4

Comentado [JG2R1]: La suma está bien, son 2 de Tarragona y 2 de Valencia, solo que en Tarragona hay dos centrales.

Comentado [CE3R1]: exacto

2.b. Riesgo químico

En riesgo químico se incluyen accidentes en establecimientos afectados por Seveso y accidentes en instalaciones industriales que no estando afectadas por Seveso, provocan la activación de planes de emergencia de protección civil o generan impacto sobre las personas, infraestructuras o servicios en el exterior de sus instalaciones.

Durante el año 2024 se registraron 32 accidentes, de los cuales:

- 2 han tenido lugar en establecimientos afectados por la normativa Seveso:
 - Cataluña: 1
 - Castilla La Mancha: 1
- 8 han ocurrido en establecimientos en los que estando presente el riesgo conforme a la planificación de este tipo de emergencias, no están afectados por Seveso:
 - Cataluña: 7
 - Galicia: 1
- 19 corresponden a accidentes en instalaciones industriales que han ocasionado la activación de algún plan de emergencia de protección civil en cualquiera de sus fases o situaciones:
 - Cataluña: 11
 - Comunidad Valenciana: 1
 - Castilla La Mancha: 3
 - Andalucía: 1
 - Galicia: 1
 - Aragón: 1
 - La Rioja: 1
- 2 corresponden a accidentes en instalaciones industriales que no han ocasionado activación de plan de emergencia:
 - Cataluña: 2
- 1 corresponde a accidentes de productos orgánicos sin efectos sobre las personas:
 - Canarias: 1

Del total de los 32 accidentes registrados, el 53% (17) han sido comunicados desde el Centro de Emergencias de la Generalitat de Cataluña, el 37,5% (12) han ocurrido en Barcelona y el 6% (2) en Tarragona y Girona (2), y 3% en Lleida (1).

2.c. Accidentes en el transporte de mercancías peligrosas

Ha habido un total de 64 sucesos. Las Comunidades Autónomas con mayor número de accidentes han sido:

- Cataluña: 17
- Castilla y León: 8
- Comunidad Valenciana: 8
- Castilla la Mancha: 7
- Andalucía: 7

El 26% han sido comunicados por Cataluña y el 52% han sido comunicados por tan solo 3 comunidades autónomas.

2.d. Riesgo climático

Como aspecto destacado del clima en España, 2024 fue el tercer año más cálido de la serie histórica en España, que arranca en 1961. Tuvo un carácter extremadamente cálido, al igual que los años 2022 y 2023, el primero y segundo más cálidos.

Los once años más cálidos de la serie histórica se han registrado en el siglo XXI. La temperatura media anual de España ha ascendido 1.69 °C desde 1961 hasta 2024.

Enero, agosto y noviembre de 2024 fueron los más cálidos desde que hay registros. Hubo tres olas de calor, mientras que no se produjo ninguna ola de frío. Se registraron a lo largo del año 31 récords de días cálidos y ningún récord de días fríos, cuando lo esperable en un clima sin alterar hubieran sido cinco récords de cada.

La temperatura promedio del agua del mar de las zonas circundantes a España alcanzó los 20 °C. Fue el segundo año con las aguas más cálidas. En una serie de datos que comienza en 1940, tan solo 2023 y 2024 han alcanzado o superado esa temperatura media anual. Se batieron récords de temperatura diaria en zonas del Mediterráneo y de Canarias.

2024 fue húmedo en el conjunto de España, con una precipitación que alcanzó el 105 % de su valor normal. Al terminar el año continuaba la sequía meteorológica de larga duración que había comenzado en marzo de 2023, aunque había ido perdiendo intensidad.

El 29 de octubre se produjo un extraordinario episodio de lluvias torrenciales asociado a una DANA en la provincia de Valencia, que provocó una gran riada. Se produjeron grandes daños personales y materiales. La estación meteorológica de Turís batió récords de precipitación a nivel nacional en una hora, triplicando el umbral considerado para precipitación torrencial; y en seis y doce horas, duplicando en este caso el récord anterior.

Tras esta breve introducción, recogemos en este apartado los sucesos que en 2024 han generado impacto en las personas y sus bienes, debido a fenómenos meteorológicos adversos que principalmente han sido lluvias, vientos, costeros y temperaturas máximas.

Se han registrado en el CENEM 63 sucesos de esta tipología, de los cuales 46 sucesos han tenido impacto en las personas, infraestructuras o servicios básicos, en su mayoría causados por inundaciones y lluvia.

Comentado [RS4]: ¿Este párrafo no debiera estar al inicio del apartado?

Comentado [JG5R4]: Isa, dale una vuelta. Yo creo que no debe ir al principio, pero la redacción si puede llevar a error

Comentado [CE6R4]: El apartado empieza con una breve introducción que sobre el clima en España en 2024 que saqué de un informe de la página de AEMET y sigue con los datos que nos conciernen. He cambiado el comienzo del párrafo

Durante el invierno, en general cálido y con pocas precipitaciones, solamente se registraron 4 sucesos por nevadas con escaso impacto en la población.

La primavera estuvo marcada por fenómenos costeros e inundaciones, de escasa consideración, concentrados principalmente en Canarias y Castilla La Mancha.

El verano registró 18 sucesos de lluvias, viento y tormentas.

El otoño fue muy húmedo en algunas zonas, destacando las inundaciones sufridas por la DANA en los municipios de la Comunidad Valenciana y en Letur (Albacete) del 29/10/2024.

El episodio de inundaciones del 29 de octubre se extendió hasta el 28 de marzo de 2025 y afectó a las provincias de Valencia y Albacete.

En la Comunidad Valenciana afectó a un total de 16 municipios (Alfajar, Almussafes, Benetússer, Buñol, Catarroja, Cheste, Chiva, Loriguilla, Massanassa, Paiporta, Requena, Riba-roja de Túria, Sedaví, Utiel, Valencia (40 litros/m²) y Vilamarxant).

- La gestión de la emergencia fue autonómica (CECOPI)
- Planes activados:
 - Activación de Plan Autonómico: PEIN
 - Activación de Plan Autonómico: Plan Especial de Inundaciones
 - Activación de Plan Autonómico: Plan especial de inundaciones en la comarca de Utiel-Requena
 - Activación de Plan Autonómico: PLATERCANT
- Consecuencias:
 - Fallecidos: 245
 - Heridos: 17
 - Desaparecidos
 - Evacuaciones
 - Personas sin hogar
 - Rescate de personas
 - Carreteras cortadas. Nivel Negro (Estatales)
 - Carreteras cortadas. Nivel Negro (No estatales)
 - Edificios de viviendas (Daño sin determinar)
 - Red de ferrocarril (Daño sin determinar)
 - Instalaciones agropecuarias (Daño sin determinar)
 - Edificios de uso público (Daño sin determinar)
 - Tráfico marítimo (Interrupción de tráfico)
 - Tráfico por ferrocarril (Interrupción de tráfico)
 - Electricidad (Interrupción del suministro)
 - Gas (Interrupción del suministro)

Comentado [RS7]: 18 sucesos ¿De lluvias, viento y tormentas?

Comentado [JG8R7]: Intentamos poner un resumen de lo que tengamos

Comentado [CE9R7]: faltaba la de "18 sucesos de", se trata de sucesos que se han producido en verano, el resto se reparten en el resto de estaciones

Efectos hidrológicos

▪ Medios de carácter extraordinario

Medios estatales

▪ Movilización de medios

. Medios solicitados:

- Batimetrías
- Trituradoras de residuos
- Torres de luz
- Grúas
- Medidores de calidad del aire
- Georradars
- Bombas de achique
- Recursos de apuntalamiento de estructuras de edificaciones
- Contenedores de escombros
- Camiones porta contenedores
- Camiones cuba de extracción de lodos
- Miniretroexcavadoras
- Grúas de retirada de vehículos
- Vehículos barredoras
- Robot radio controlados

. Medios ofrecidos:

- Batimetrías
- Trituradoras de residuos
- Torres de luz
- Grúas
- Medidores de calidad del aire
- Georradars
- Bombas de achique
- Recursos de apuntalamiento de estructuras de edificaciones

edificaciones

- Contenedores de escombros
- Camiones porta contenedores
- Camiones cuba de extracción de lodos
- Miniretroexcavadoras
- Grúas retirada de vehículos
- Vehículos barredoras
- Robot radio controlados
- UME (Ministerio de la Defensa)
- Medios de varios países europeos tales como 2 expertos

por parte de Lituania, Barredoras y camiones por parte de Bélgica y un experto por parte de Suecia.

✓

Aportaciones:

- Medios extranjeros: Camiones y Efectivos (Portugal). 13/11/2024 - 20/11/2024
- Medios extranjeros: Camiones y Efectivos (Francia). 13/11/2024
- Medios extranjeros: Camiones y Efectivos (Marruecos). 13/11/2024
- Medios extranjeros: Contenedores de basura y dos barredoras(DONACIÓN) (Gobierno de Turquía). 29/11/2024

Comentado [RS10]: Aquí faltarían muchas cosas: Maquinas procesadoras de desechos, camiones de carga, contenedores de obra, excavadoras de todo tipo, bombas de achique, camiones de extracción de lodos...etc. Es una larga lista. Se puede poner varios con unetc final

Comentado [CE11R10]: se ha completado el apartado de forma más detallada, lo anterior lo saqué del sigé y se han añadido medios de un informe interno

Comentado [RS12]: Insertar

Comentado [RS13]: Incluir también las 2 barredoras donadas por Turquía en febrero de 2025

- Medios extranjeros: Copernicus (ERCC). 29/10/2024
 - Medios estatales: Ejército de Tierra y UME (Puentes) (FFAA). 13/11/2024
 - Medios extranjeros: Liaison Officer - Héctor Alfaro (ERCC). 11/11/2024
 - Medios extranjeros: Liaison Officer - Joao Silva (ERCC). 12/11/2024
 - Medios estatales: UME. 29/10/2024 - 28/03/2025
- ❖ En la provincia de Albacete, municipio Letur
- Gestión de la emergencia
Activación de Plan Autonómico: METEOCAM
 - Consecuencias:
 - Desaparecidos
 - Albergados
 - Personas aisladas
 - Carreteras cortadas. Nivel Negro (Estatales)
 - Tráfico por ferrocarril (Interrupción de tráfico)
 - Desbordamiento
 - Medios de carácter extraordinario
Medios estatales

El impacto de los 63 sucesos registrados a lo largo del año 2024 en el CENEM en esta tipología sobre las personas, infraestructuras y servicios se puede resumir en:

- 260 fallecidos en 10 sucesos
- 45 heridos en 5 sucesos
- 3 sucesos con albergue de personas
- 13 sucesos con rescates
- 14 sucesos con evacuaciones o desalojos
- 17 con otras consecuencias sobre personas
- 4 sucesos con cortes en servicios básicos
- 16 sucesos con cortes de carreteras
- 7 sucesos con cortes de ferrocarril
- 10 sucesos con daños en infraestructuras
- 34 provincias afectadas

2.e. Incendios forestales

En este apartado se recogen los incendios forestales que han sido objeto de seguimiento desde el CENEM debido a la intervención de medios de la AGE, las situaciones de emergencia declaradas y el impacto en la población y sus bienes.

A lo largo del año 2024 fueron notificados al CENEM 433 incendios, de los cuales 84 (19%) tuvieron consecuencias a efectos de protección civil, causando multitud de daños en infraestructuras, viviendas y personas ajenas a los dispositivos de extinción.

- 16 han sido grandes incendios forestales (afectan a más de 500 hectáreas de superficie forestal) de evolución muy violenta y en muchas ocasiones con desarrollos simultáneos,

que han quemado una superficie estimada de 16.564,03 ha, lo que supone un 34,7% de la superficie total afectada (47.711,13 ha).

De estos GIF, 4 ocurrieron en el primer cuatrimestre del año, fuera de la época de máximo riesgo estival (del 1 de junio al 15 de octubre), y los demás se produjeron dentro de la campaña de incendios forestales.

De los 16 grandes incendios, 2 afectaron a más de 2.000 hectáreas, resultando un valor promedio de unas 1.035 hectáreas por gran incendio.

De los 16 grandes incendios, el 56% (9) tuvieron consecuencias sobre la población o sus bienes, en el 87% (14) intervinieron medios del MITECO y en 4 (25%) requirieron la activación de la Unidad Militar de Emergencias para su extinción.

En 5 de los 16 GIF fue declarada la Situación Operativa 2 (31%).

Extremadura fue la Comunidad Autónoma, con cinco GIF, más afectada, seguida por Andalucía y Castilla la Mancha con tres y Cantabria con dos GIF. El resto de las comunidades afectadas con un solo GIF fueron Castilla y León, Comunidad Valenciana y la Comunidad de Madrid.

Los dos grandes incendios con mayores consecuencias sobre la población y sus bienes fueron los de Tárbeno (Valencia) y Tres Cantos (Comunidad de Madrid).

- o 9 incendios han requerido la intervención de la UME.
- o La DGPCE ha activado este año el servicio europeo de cartografía a demanda del Programa Copernicus (CEMS) en 3 ocasiones por incendios forestales. Una de las solicitudes se realizó en la modalidad Rapid Mapping y dos en la modalidad Risk & Recovery:
 1. Incendio en Tárbeno (Alicante- Comunidad valenciana);16/04/2024- Rapid Mapping EMSR719
 2. Incendio en Obejo (Córdoba-Andalucía);02/09/2024-Risk&Recovery EMSN204
 3. Incendio en Sierra Bermeja (Málaga-Andalucía);12/12/2024- Risk&Recovery EMSN212

En cuanto a su impacto los efectos han sido:

- o 4 personas fallecidas en 4 incendios en Cabuérniga (Cantabria), Bocarent/Valencia (Comunidad Valenciana), Cáceres (Extremadura) y A Estrada/Pontevedra (Galicia).
- o 26 personas heridas, 10 intervinientes y 1 grave.
- o Más de 3400 personas evacuadas en 54 incendios.
- o 7 incendios con construcciones afectadas
- o 29 incendios con cortes en la red de carreteras.
- o 4 incendios con cortes de ferrocarril
- o 4 incendios con cortes en electricidad
- o 3 incendios con intervención de medios extranjeros (Portugal, en virtud del acuerdo bilateral), 1 en Hermisende (Zamora) y 2 en Agudiña (Galicia)

2.f. Riesgo sísmico

En este apartado se recogen los 162 movimientos sísmicos notificados por el Instituto Geográfico Nacional con epicentro en el territorio nacional o que han sido sentidos en alguna de las provincias españolas.

La intensidad máxima asignada por el IGN ha sido de III-IV (ampliamente observado) en los siguientes eventos:

Fecha	Magnitud	Intensidad	Localidad epicentral	Provincia
15/09/2024	3.3	III-IV	Ricote	Murcia
30/11/2024	2.5	III-IV	La Puebla de Almoradiel	Toledo

Las comunidades autónomas que más movimientos sísmicos han registrado han sido:

- Andalucía: 44
- Comunidad Valenciana: 23
- Murcia: 21
- Canarias: 20

2.g. Riesgo volcánico

Sin sucesos por riesgo volcánico en 2024

2.h. Otros riesgos

En este apartado se contemplan 22 sucesos que, no estando incluidos en el marco de la planificación estatal de riesgos, han ocasionado daños a personas, daños en infraestructuras de titularidad estatal, cortes de servicios básicos o activación de planes territoriales de emergencias de protección civil.

Las tipologías de estos sucesos corresponden a:

- Cortes en el suministro de servicios esenciales
- Accidentes en el transporte de pasajeros por ferrocarril o vía aérea
- Incendios o explosiones en zonas urbanas
- Incendios o explosiones en naves industriales sin efectos derivados del riesgo químico
- Contaminación de costas o vertidos al mar

Atendiendo a la comunidad autónoma de ocurrencia:

- Andalucía: 3
- Canarias: 3
- Castilla y León: 1
- Cataluña: 5
- Comunidad Valenciana: 4
- Galicia: 1
- Illes Balears: 1
- Madrid: 2
- Murcia: 1
- País vasco: 1

3. Operación Paso del Estrecho

El comienzo de la Operación Paso del Estrecho 2024 se adelantó al 13 de junio con el fin de tener todo el dispositivo preparado para el fin de semana del 15-16 de junio en el que se preveía que iba a haber un incremento de viajeros importante, debido a la celebración de la denominada "Fiesta del Cordero" el día 17 de junio.

Se desarrolla en dos fases:

- Salida (13 de junio – 15 de agosto)
- Retorno (15 de julio – 15 de septiembre)

En esta edición se han embarcado un total de **3.442.770 personas y 847.429 vehículos en 12.012 rotaciones** de barcos. Se han alcanzado **máximos históricos** en todos los datos de **embarque** que se contabilizan en la operación. Las rotaciones han superado el máximo del 2010, el embarque de vehículos ha superado el valor de 2023 y los pasajeros han superado los del año 2019.

Datos globales de embarque OPE 2024		
Pasajeros	3.442.770	Incremento respecto al año 2023: 6,9%
Vehículos	847.429	Incremento respecto al año 2023: 9,3%
Rotaciones	12.012	Incremento respecto al año 2023: 8,3%

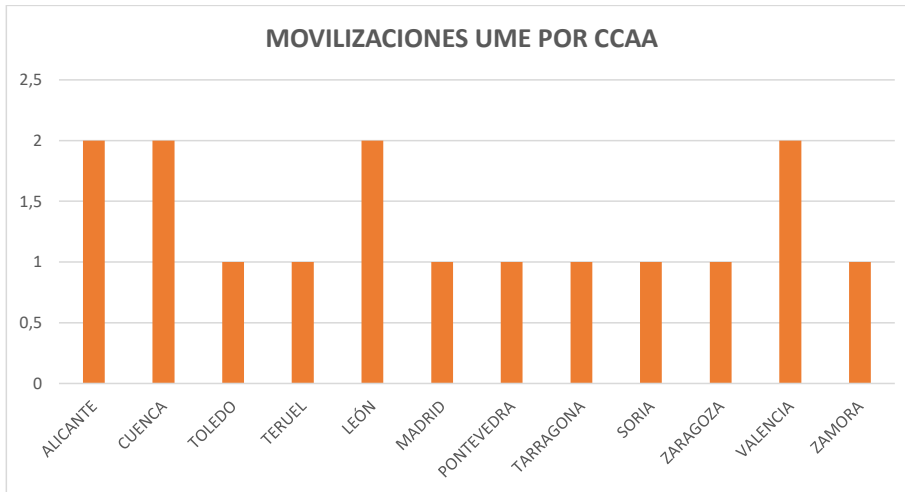
4. Movilización de la Unidad Militar de Emergencias

Durante el año 2024, el CENEM ha solicitado la movilización de la UME en 15 emergencias, para su intervención en incendios forestales, nieve e inundaciones.

El número de activaciones atendiendo a su fecha de activación son:

- Enero: 1
- Febrero: 2
- Abril: 1
- Julio: 2
- Agosto: 5
- Septiembre: 2
- Octubre: 1
- Noviembre: 1

Respecto a las Comunidades Autónomas que han realizado las solicitudes, Castilla y León y la Comunidad Valenciana alcanzaron el 25% cada una de ellas, del total de solicitudes. Siendo el 75% de las solicitudes ocasionadas por Incendios Forestales y el resto, por riesgo climático.



En comparación con los últimos años, el número total de movilizations de la UME en 2024 ha disminuido, salvo en el año 2023.

Movilización de UME	2024	2023	2022	2021	2020	2019
Incendios forestales	12	13	55	14	21	26
Riesgo climático	4	2	0	9	2	5
Otros	0	0	0	1	0	1
Total	16	15	55	24	23	32

Movilizations de la UME por tipo de riesgo

Movilización de UME	2024	2023	2022	2021	2020	2019
Andalucía	0	0	1	1	1	1
Aragón	2	0	4	4	1	1
Asturias	0	3	0	1	0	1
Baleares	0	1	0	0	0	0
Canarias	0	5	1	3	4	3
Cantabria	0	0	0	0	0	2
Castilla-La Mancha	3	0	3	4	2	4
Cataluña	1	1	2	1	0	1
Ceuta	0	0	1	0	0	1
Castilla y León	4	0	18	4	1	9
Comunidad Valenciana	4	3	6	1	1	2
Extremadura	0	1	5	0	2	0
Galicia	1	1	8	1	9	5
La Rioja	0	0	1	2	0	0
Madrid	1	0	0	1	1	1
Murcia	0	0	1	0	1	1
Navarra	0	0	4	1	0	0
Total	16	15	55	24	23	32

Movilizations de la UME por Comunidades Autónomas

5. Actuaciones en el ámbito de la cooperación internacional

En el ámbito internacional, el CENEM ha desempeñado un papel de gran importancia como punto focal de contacto del Mecanismo Europeo de Protección Civil para España.

Ha gestionado las comunicaciones con el Centro de Coordinación y Respuesta en Emergencias (ERCC) y el sistema de comunicaciones CECIS en 67 emergencias notificadas como transmisión de información o solicitud de recursos y capacidades.

Las actuaciones han consistido en:

- Activación del Servicio de Gestión de Emergencias Copernicus
- Solicitud de capacidades necesarias en España
- Gestión del despliegue de capacidades rescEU y de expertos
- Gestión del envío de ayuda humanitaria
- Gestión de la subvención de los gastos del transporte de las ayudas enviadas

5.a. Activaciones del Sistema Europeo Copernicus

En el año 2024 el CENEM ha tramitado 8 activaciones del servicio europeo de cartografía de gestión de emergencias del programa Copernicus (CEMS) tanto en la modalidad "Rapid Mapping" durante la emergencia, como para dar apoyo a las fases pre y post emergencia en modalidad "Risk and Recovery Mapping".

Las activaciones de CEMS Mapping en 2024 fueron:

- Rapid Mapping (RM): 2
 - 1 Inundaciones
 - 1 I.Forestales (C.Valenciana)
- Risk and Recovery Mapping (RRM): 6
 - 3 I.Forestales (Andalucía, Canarias, SEPRONA);
 - 1 Inundaciones (Confederación Hidrográfica del Júcar);
 - 2 Otros (SEPRONA).

5.b. Activación del Mecanismo Europeo de Protección Civil

Desde el CENEM se ha activado el Mecanismo en el mes de mayo debido al aumento del riesgo de incendio previsto en algunas partes de España (Comunidades Autónomas de Galicia y Castilla-La Mancha) durante la Temporada de Incendios Forestales 2024, y especialmente durante agosto, solicitando asistencia para la preposición de equipos de combate de incendios forestales en tierra. Estas capacidades entrantes se ubican en las áreas de alto riesgo para una posible respuesta inmediata.

En el mes de noviembre con motivo de la DANA de Valencia que asoló ciertas zonas desde el día 29 de octubre, se solicita la activación de capacidades para poder atender los daños causados en la provincia de Valencia (Comunidad Valenciana). Equipos de bombeo de alta capacidad (HCP) para el vaciado de lodos de alta densidad en garajes y alcantarillados y recuperación de depuradoras de aguas y elementos para transportar los lodos de alta densidad retirados (bombas chuponas, volquetes, contenedores...), y expertos de asistencia técnica y apoyo (TAST)

5.c. Aportación de capacidades RescEU

En el marco del programa de capacidades de respuesta de la UE (rescEU) y en virtud de Acuerdos Bilaterales, en septiembre se realiza ofrecimiento vía acuerdo bilateral de 18 personas y dos helicópteros de transporte (MITECO) y 392 PAX de UME, para el incendio forestal en la Subregión de Viseu e Dao Lafoes en Portugal.

Activación RescEU por incendios forestales en Bulgaria, se realiza ofrecimiento que fue aceptado de 4 Canadairs (Módulo RescEU-IIFF)

Activación RescEU por incendios forestales en Madeira (Portugal), se realiza ofrecimiento que fue aceptado de 2 Canadairs (Módulo RescEU-IIFF)

Activación RescEU por incendios forestales en Aveiro (Portugal), se realiza ofrecimiento que fue aceptado de 2 Canadairs (Módulo RescEU-IIFF)

5.d. Aportación de ayuda humanitaria

España ha enviado ayuda humanitaria a los siguientes países que solicitaron ayuda internacional:

1. Ucrania por la invasión de Rusia
2. Egipto por el conflicto Israel-Palestina
3. El Salvador por inundaciones
4. Líbano debido al ataque con explosivos
5. Ruanda, por el virus de Marburg
6. Gaza por la guerra

En las emergencias citadas el CENEM ha participado a través del Sistema Común de Comunicación e Información en Emergencias (CECIS) en la gestión de ofrecimientos, envío de ayuda humanitaria y movilización de expertos junto con las entidades públicas donantes de la ayuda.

Han sido el Ministerio de Asuntos Exteriores, Unión Europea y Cooperación y el Ministerio de Sanidad quienes han proporcionado diverso material de ayuda humanitaria, médico y de albergue.

En estas emergencias España ha enviado:

- 1 unidad de tratamiento de osmosis inversa Kärcher 700 donada por AECID (Egipto)
- Material eléctrico (17.000 kg y 36.000 m³) donado por REDEIA compuesto por pararrayos con sus parafluvios (4 bultos), interruptor GL316 (4 bultos - 3 cámaras de corte, 3 columnas polares, 3 mandos y 1 caja de centralización), material de telecomunicaciones, 1 bobina de cable con 504 m y 1 bobina de cable con 120 m (Ucrania)
- Kits de higiene, un total de 1650 unidades (El Salvador)
- Medicamentos esenciales y suministros médicos (Líbano)
- 75.000 mascarillas de FFP2 (Ruanda)

5.e. Tratamiento y evacuación médica de pacientes

El Mecanismo Europeo de Protección Civil ha venido coordinando evacuaciones médicas de pacientes para darles atención médica especializada en hospitales europeos con capacidad hospitalaria disponible.

De esta manera ha sido posible que pacientes y heridos necesitados de tratamiento y atención urgentes lo reciban en hospitales de toda la UE.

En este sentido el CENEM como nexo de intermediación entre el Ministerio de Sanidad español y el Mecanismo Europeo de Protección Civil, ha colaborado con el Instituto Nacional de Gestión Sanitaria (INGESA) en la gestión del ofrecimiento del transporte y tratamiento de pacientes en España a través del sistema CECIS.

Se han trasladado 2 pacientes a España, dándoles tratamiento en hospitales españoles por la guerra de Gaza, y por la guerra de Ucrania se ha dado tratamiento y evacuación médica en hospitales españoles a 15 pacientes en 2024.

5.f. Despliegue de especialistas en emergencias internacionales

El CENEM ha gestionado la movilización de 28 expertos a través del Mecanismo Europeo de Protección Civil en misiones de asesoramiento en las siguientes emergencias que habían sobrepasado las capacidades del país:

- Médicos de SAMUR especialistas en logística, nominados por el Ayuntamiento de Madrid para formar parte de una Célula Médica de Coordinación establecida por WHO en El Cairo, para Egipto debido al conflicto Israel-Palestina:2
- Jefa del Área de Emergencias de AECID como relevo para la Célula Médica de Coordinación establecida por WHO en El Cairo, para Egipto debido al conflicto Israel-Palestina:1
- Expertos en gestión del riesgo de incendios forestales nominados por MITECO para misión de asesoramiento por los incendios forestales de República Checa: 2 (Andalucía y Castilla La Mancha)
- Expertos en asesoramiento de incendios forestales nominados por MITECO: 2, 1 experto nominado por Bomberos de Cataluña y 1 experta nominada por CECAT. Total 4. Incendios forestales Chile
- Desplegado un módulo de asesoramiento en incendios forestales de MITECO por los incendios en Guatemala: 7 expertos (2 en análisis y comportamiento del fuego, 3 en coordinación de operaciones y 2 causas e investigación)
- Despliegue de bomberos especializados en estructuras para la evaluación de edificios y de infraestructuras críticas por las inundaciones de Armenia (gas, suministro de agua, alcantarillado): 3, dos bomberos de la Generalitat de Cataluña y otro del Ayuntamiento de Barcelona
- Ofrecimiento aceptado de experto medioambiental para la emergencia en las Antillas Menores, en El Caribe: 1
- Ofrecimiento aceptado de expertos en incendios forestales por los incendios de Bolivia: 8
- Un total de 8 Canadairs (Módulo RescEU-IIFF) para Bulgaria, Aveiro y Madeira

6. Ejercicios y simulacros

Al CENEM le son notificados ejercicios y simulacros de los distintos tipos de riesgo que gestiona y su grado de participación depende del ámbito organizativo y funcional involucrado, la hipotética situación de emergencia y los recursos implicados y participantes en los mismos.

Con ellos se pretende mantener la operatividad de los planes de emergencia, mejorar el conocimiento y gestión en materia de prevención y protección de riesgos, y poner en marcha los métodos y actividades de coordinación y de respuesta.

En 2024 destacan:

Riesgo nuclear

Burgos

- Accidente en C.N. Santa María de Garoña (25/04/2024)

Guadalajara

- Ejercicio NURIEX en C.N. Trillo (15/10/2024)
- Simulacro activación PEI en C.N. Trillo (24/10/2024)

Tarragona

- Activación PEI en C.N. Ascó (23/05/2024)

Extremadura

- Simulacro interior de emergencia en la central nuclear de Almaraz (06/06/2024)

Incendios forestales

Jaén

- Simulacro Incendio Forestal en Andújar (21/03/2024)

Otros riesgos

Santander

- Simulacro Plan de Presa de Alsa (18/01/2024)

Barcelona

- Simulacro en el Aeropuerto de Barcelona (20/11/2024)

Confederación Hidrográfica del Ebro

- Plan de emergencia de la Presa del Ebro (05/06/2024)

Islas Canarias

- Accidente Aéreo en El Hierro (03/10/2024)
- SIMULACRO: Coordinación institucional en la asistencia a víctimas de accidente de aviación civil y sus familiares en el Aeropuerto de Gran Canarias (11/07/2024)
- Ejercicio CANASAR 2024 en el Aeropuerto de Fuerteventura (06/06/2024)
- SIMULACRO en el aeropuerto sur de Tenerife (28/10/2024)
- SIMULACRO en el aeropuerto de la Gomera (10/10/2024)
- Simulacro parcial aeronáutico Activación SAF en el aeropuerto de Lanzarote (18/12/2024)

Galicia

- Accidente aéreo en el Aeropuerto de Compostela (15/03/2024)

Cantabria

- Simulacro del Plan de emergencia exterior de la instalación Bondalti Cantabria S.A. (Instalación Seveso Superior)

Entorno marítimo

- Puerto de Alicante, escape fuel-oil en la playa de la Almadraba (30/05/2024)

ERCC

Activación del Mecanismo Europeo por IIFF. CPX UCPM WILDFIRE RescEU (10/06/2024)

Ejercicio Nuclear Rumanía (16/01/2024)

7. Visitas de autoridades extranjeras

El CENEM ha recibido en el año 2024 la visita de varios representantes de la protección civil de otros países, destacando:

- **Irak:** Delegación formada por 9 personas. Representantes del Ministerio de Defensa iraquí acompañados por una intérprete y representantes de la misión de la OTAN en Irak (9 de Mayo 2024)
- **Estonia:** Delegación formada por 3 personas (la asesora para asuntos internacionales de su Departamento de Gestión de Crisis, y dos jefes de equipos de bomberos). Visita con motivo de la coordinación del programa de preposicionamiento de equipos de bomberos forestales en agosto en Castilla-La Mancha y Galicia, una iniciativa de colaboración internacional en el marco del Mecanismo de Protección Civil de la Unión Europea(18 de Junio 2024).
- **Francia:** Delegación de 6 personas (asistió su Director General de Protección Civil y Gestión de Crisis acompañado de representantes de Interior, Bomberos y Policía). Fue en el marco de una reunión bilateral para tratar varios temas relacionados con las relaciones hispano-francesas en materia de protección civil, Mecanismo Europeo, acuerdos bilaterales, Unión por el Mediterráneo (5 de Julio 2024).

8. Conclusiones

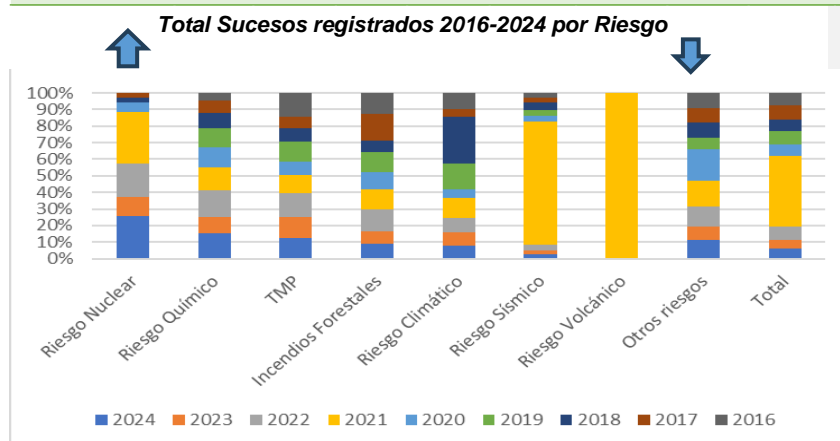
A modo de conclusiones y como resumen de las actividades del CENEM en el año 2024, se podría decir que:

- El año 2024 ha registrado un aumento de sucesos por incendios forestales con respecto al año anterior. Un año más, este tipo de riesgo se consolida como el de mayor incidencia en nuestro país. De los 785 sucesos registrados el 55% corresponde a incendios forestales.
- Respecto al **riesgo climático**, se ha registrado **menor número de sucesos que otros años**. Ha sido un año seco en el que se han producido muy pocos episodios

de nevadas. Sin embargo, las precipitaciones, siendo irregulares, han dado lugar a algunas tormentas de gran impacto.

- La **comunidad autónoma** con mayor número de sucesos registrados ha sido la **Comunidad Valenciana** (147, 18% del total) siendo la gran mayoría incendios forestales. Le siguen **Andalucía** (95, un 12% del total) siendo la gran mayoría sucesos por riesgo sísmico, **Cataluña** con 86 sucesos y **Galicia** y **Castilla León**, con 69 sucesos, en ambas comunidades predominan los sucesos por incendios forestales.

SUCESOS	2024	2023	2022	2021	2020	2019	2018	2017	2016
Riesgo Nuclear	9	4	7	11	2	0	1	1	0
Riesgo Químico	32	21	34	30	26	24	19	16	10
TMP	64	63	71	55	40	62	40	37	71
Incendios Forestales	433	360	621	588	504	575	342	772	599
Riesgo Climático	63	65	70	94	43	124	221	37	80
Riesgo Sísmico	162	142	217	4.615	197	213	279	205	164
Riesgo Volcánico	0	0	0	1	0	0	0	0	0
Otros riesgos	22	16	24	31	37	14	18	17	18
Total	785	671	1.044	5.425	849	1.012	920	1.085	942



- El número de **intervenciones de la UME se ha mantenido con respecto a años anteriores** con la salvedad de 2022 que alcanzó una cifra récord desde su creación (55).
- En relación con las **activaciones del servicio europeo de gestión de emergencias del programa Copernicus** (8), dos activaciones se han debido a inundaciones, y 6 han sido debido a incendios forestales.
- En el ámbito de la **cooperación internacional**, hay que destacar el crecimiento y posicionamiento del Mecanismo Europeo de Protección Civil. A esto hay que añadir el enorme impacto que han generado las emergencias en el mundo, requiriendo la intervención de capacidades de protección civil y material de ayuda humanitaria, al verse superados los sistemas de respuesta de los países afectados.
- Se ha producido una **colaboración muy estrecha con el Sistema Nacional de Salud** en la solicitud de tratamiento médico urgente que no se disponía en España, el envío de vacunas a otros países y en las operaciones de evacuaciones y tratamiento médico en España de pacientes extranjeros.

9. Anexos

9.1 Relación de sucesos FMA con mayor impacto

Inundaciones en Valencia 29/10/2024

- Fallecidos 245
- Heridos: 17 (2 heridos graves)
- Otras consecuencias sobre personas
- Cortes de carretera
- Cortes de ferrocarril
- Cortes en servicios básicos

Inundaciones en Castilla La Mancha 30/10/2024 Efectos en las provincias de Cuenca y Albacete

- Fallecidos: 7
- Rescate de personas
- Otras consecuencias sobre personas
- Cortes de ferrocarril
- Cortes de carreteras
- Cortes en servicios básicos
- Daños en infraestructuras

Viento 11/02/2024 Cataluña Efecto en la provincia de Tarragona

- Heridos: 14 (3 heridos graves)
- Sucesos con personas, otras consecuencias

9.2 Relación de movilizaciones de la UME

Inicio incendio	Provincia	Municipio
22/02/2024	Valencia	Valencia
14/04/2024	Alicante	Tárbena
30/07/2024	Cuenca	Valverdejo
30/07/2024	Alicante	Benasau
06/08/2024	Toledo	La Estrella
11/08/2024	Teruel	Corbalán
17/08/2024	Zamora	Trabazos
19/08/2024	León	Astorga
22/08/2024	Madrid	Tres Cantos
05/09/2024	Pontevedra	Crecente
16/09/2024	León	Villagatón

Comentado [RS14]: Anteriormente hemos puesto 245. Revisar.

Comentado [CE15R14]: sí, son 245, se ha debido teclear mal

Inicio Inundaciones	Provincia	Municipio
28/02/2024	Zaragoza	Zaragoza
29/10/2024	Valencia	Valencia
30/10/2024	Cuenca	Cuenca

Inicio Nieve	Provincia	Municipio
19/01/2024	Soria	Soria

10. Relación de activaciones de sistema Copernicus EMS

	LOCALIZACIÓN	FECHA
EMSN212	Sierra Bermeja Vigilancia de la recuperación de la vegetación después del incendio (postpuesto a 2024)	25/10/2023
EMSR719	Tárbena (Alicante) Incendio Forestal	16/04/2024
EMSR773	Inundaciones Valencia y Letur	29/10/2024
EMSN204	Incendio Forestal Obejo (Córdoba) Evaluación de daños después del incendio	14/08/2024
EMSN203	Acumulación ilegal de residuos Polígono Industrial La Solana (Ciudad Real)	14/08/2024
EMSN221	Evaluación del impacto de inundaciones y reducción del riesgo en Iniesta y Motilla del Palancar (Cuenca)	25/09/2024
EMSN213	Vertido ilegal de residuos en Alberic (Valencia) y Cubillos de Sil (León)	24/12/2024

10.1 Material de ayuda humanitaria enviado

Egipto

- 1 unidad de tratamiento de osmosis inversa Kärcher 700 donada por AECID

En estas emergencias España ha enviado:

- Kits de higiene, un total de 1650 unidades (El Salvador)
- Medicamentos esenciales y suministros médicos (Líbano)
- 75.000 mascarillas de FFP2 (Ruanda)

Ucrania

- Material eléctrico (17.000 kg y 36.000 m³) donado por REDEIA compuesto por pararrayos con sus parafluvios (4 bultos), interruptor GL316 (4 bultos - 3 cámaras de corte, 3 columnas polares, 3 mandos y 1 caja de centralización), material de telecomunicaciones, 1 bobina de cable con 504 m y 1 bobina de cable con 120 m

El Salvador

- Kits de higiene, un total de 1650 unidades

Líbano

Medicamentos esenciales y suministros médicos

Ruanda

- 75.000 mascarillas de FFP2

10.2 Especialistas desplegados en misiones del UCPM

Egipto (conflicto Israel-Palestina)

- 2 Médicos de SAMUR especialistas en logística, nominados por el Ayuntamiento de Madrid para formar parte de una Célula Médica de Coordinación establecida por WHO en El Cairo, para Egipto debido al conflicto Israel-Palestina
- Jefa del Área de Emergencias de AECID como relevo para la Célula Médica de Coordinación establecida por WHO en El Cairo

República Checa (Incendios Forestales)

- 2 expertos en gestión del riesgo de incendios forestales nominados por MITECO para misión de asesoramiento (Andalucía y Castilla La Mancha)

Chile (Asesoramiento en Incendios Forestales)

- Expertos en asesoramiento de incendios forestales nominados por MITECO: 2, 1 experto nominado por Bomberos de Cataluña y 1 experta nominada por CECAT. Total 4

Guatemala (Asesoramiento en Incendios Forestales)

- Desplegado un módulo de asesoramiento en incendios forestales de MITECO: 7 expertos (2 en análisis y comportamiento del fuego, 3 en coordinación de operaciones y 2 causas e investigación)

Armenia (Inundaciones)

- Despliegue de bomberos especializados en estructuras para la evaluación de edificios y de infraestructuras críticas (gas, suministro de agua, alcantarillado): 3, dos bomberos de la Generalitat de Cataluña y otro del Ayuntamiento de Barcelona

Antillas Menores (Emergencia)

- Experto medioambiental:1

Bolivia (Incendios Forestales)

- Experto en incendios forestales:8

Activación RescEU en Bulgaria, Madeira (Portugal) y Aveiro (Portugal)

- Un total de 8 Canadairs