

Informe de Incendios Forestales con afección de Protección Civil 2023



36.51195352N 6.19356735W
0 A8 - IF PUERTO REAL (CA)

Incendio forestal en Puerto Real, (Cádiz)
Fuente: INFOCA (Twitter)

Informe semanal de seguimiento
06/08/2023



GOBIERNO
DE ESPAÑA

MINISTERIO
DEL INTERIOR

UE23

PRESIDENCIA ESPAÑOLA
CONSEJO DE LA UNIÓN EUROPEA





Informe de Incendios forestales con afección de Protección Civil 2023

1. Consecuencias de protección civil en situaciones operativas declaradas 1 y 2 (06/08/2023)
 - Incendios notificados al CENEM
 - Fallecidos, heridos y evacuados
 - Resumen de incidencias de protección civil
 - Intervenciones de medios Administración General del Estado (AGE)
 - Activaciones del Sistema de Observación Satelital Copernicus (UE)
2. Intervención de medios españoles en el extranjero (06/08/2023)
3. Intervención de medios extranjeros en España (06/08/2023)

ANEXOS

- I. Información del Sistema Europeo de Incendios Forestales (EFFIS) (05/08/2023)
- II. Estadística de Incendios Forestales (30/07/2023, MITECO)
 - Siniestros, conatos e incendios
 - Superficie forestal quemada
 - Grandes incendios > 500 hectáreas

Incendios notificados al CENEM

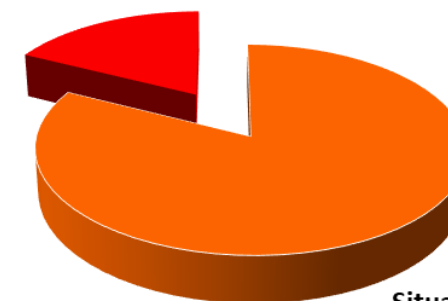
Situación operativa 1 y 2 (*)

CCAA	SOP1	SOP2	Incendios con intervención de medios MITECO	Incendios con activación de UME	Incendios con consecuencias de PC
Andalucía	3	0	2		3
Aragón	1	0	1		1
Asturias	0	8	6	3	2
Balears, Illes	5	0	0		1
Canarias	2	1	3	1	3
Cantabria	0	0			
Castilla y León	5	0	5		
Castilla-La Mancha	3	0	3		1
Cataluña	0	0			
Com. Valenciana	34	1	2	1	14
Extremadura	7	1	4	1	3
Galicia	0	1	1	1	1
Madrid	0	0			
Murcia	1	0	1		
Navarra	0	1	1		
País Vasco	0	0			
Rioja, La	0	0			
Ceuta	0	0			
Melilla	0	0			
TOTAL	61	13	29	7	29
	74				

Hasta el 6 de agosto:

- **74 activaciones de planes autonómicos de protección civil por incendios forestales en situaciones operativas 1 ó 2**
- **13 (18%) activaciones en situación operativa 2**
- **61 (82%) activaciones en situación operativa 1**
- **29 incendios (39%) han tenido consecuencias para la población y sus bienes**
- **29 incendios (39%) con intervención del MITECO**
- **En 7 incendios ha intervenido la UME**

Situación Operativa
2



Situación Operativa
1

06/08/2023

(*) De acuerdo con el Plan Estatal General de Emergencias (PLEGEM), las CCAA deben notificar a la DGPCE la activación de cualquier plan de protección civil en las situaciones operativas 1 y 2.

(**) En la gestión de las emergencias por incendios forestales intervienen los cuerpos y fuerzas de seguridad de Estado (Guardia Civil y Policía Nacional).



Fallecidos y heridos

Situación operativa 1 y 2

HERIDOS

Nº	Fecha inicio	Denominación Incendio	Provincia	CCAA	Nº de Heridos	Extinción / Ajenos	Comentario
1	23-mar.	Villanueva de Viver	Castellón	Comunidad Valenciana	14	Extinción y ajenos	13 bomberos urbanos de Castellón heridos leves y un bombero voluntario de Cabanes herido leve
2	4-abr.	Pobla de Vallbona	Valencia	Comunidad Valenciana	1	Ajeno	Persona atendida por inhalación de humo
3	17-may.	Pinofranqueado	Cáceres	Extremadura	1	Extinción	1 bombero de INFOEX herido leve
4	5-ago.	Bonares	Huelva	Andalucía	2	Ajenos	2 de las personas desalojadas atendidas por inhalación de humo
5	6-ago.	Puerto Real	Cádiz	Andalucía	42	Ajenos	42 personas atendidas por inhalación de humo y quemaduras leves

HERIDOS:

60 personas han tenido que ser atendidas en **5 incendios**, todas ellas de pronóstico leve.

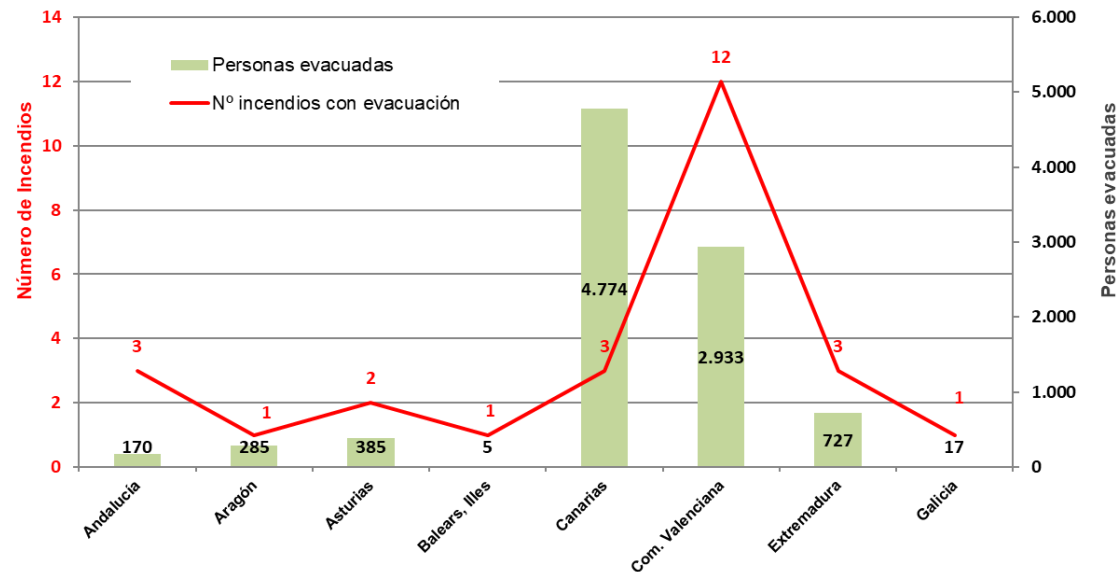
15 de ellas pertenecientes al **dispositivo de extinción**.

Evacuaciones

Situación operativa 1 y 2

Hasta el 6 de agosto se han llevado a cabo evacuaciones preventivas en **26 incendios**, afectando a cerca de **9.300 personas**, destacando:

- 4.565 evacuados en el incendio de Puntagorda (S. C. Tenerife), 15 de julio
- 2.357 evacuados en el incendio de Villanueva de Viver (Castellón), 23 de marzo
- 700 evacuados en el incendio de Pinofranqueado (Cáceres), 17 de mayo
- 310 evacuados en el incendio de Navelgas/Foyedo (Tineo) y Valdés - Tineo/Lavadoira, 27 de marzo
- 285 evacuados en la provincia de Teruel en el incendio de Villanueva de Viver (Castellón), 23 de marzo
- 200 evacuados en el incendio de Aigües (Alicante), 16 de enero



EVACUACIONES EN SOP1 Y SOP2

CCAA	Nº incendios con evacuación	Personas evacuadas
Andalucía	3	170
Aragón	1	285
Asturias	2	385
Balears, Illes	1	5
Canarias	3	4.774
Com. Valenciana	12	2.933
Extremadura	3	727
Galicia	1	17
TOTAL	26	9.296

Resumen de incidencias de protección civil

Situación operativa 1 y 2

De los **74** incendios en situación operativa 1 o situación operativa 2 hasta el 6 de agosto, **29 han tenido consecuencias** para la población o sus bienes:

- **60 heridos** en 5 incendios, todos de consideración leve
- **26 incendios con evacuados**
- **6 incendios con daños en las infraestructuras**

	2023	MEDIA 2018-2022	2022		2021		2020		2019		2018	
	06-ago		07-ago	31-dic	08-ago	31-dic	09-ago	31-dic	11-ago	31-dic	12-ago	31-dic
Nº de incendios en SOP1 o SOP2	74	73	118	162	90	137	35	67	92	127	30	43
Nº de incendios con consecuencias de PC	29	31	74	99	29	53	14	27	27	42	11	14
Fallecidos	0	1	2	4	0	1	2	2	0	0	0	0
Heridos	60	14	49	83	1	34	4	5	9	11	8	8
Incendios con evacuados	26	23	60	78	18	31	11	22	17	35	10	12
Incendios con albergados	7	5	15	22	5	11	3	6	3	8	1	1
Incendios con daños en infraestructuras	6	7	18	25	6	14	3	10	6	13	2	2
Incendios con cortes de carreteras	9	18	45	62	15	35	8	13	16	23	5	6
Incendios con cortes de ferrocarril	3	2	9	14	1	3	1	1	0	0	0	0
Incendios con cortes electricidad	5	2	7	9	0	4	1	2	1	2	0	0
Incendios con activación de UME	7	17	45	55	7	14	9	21	19	26	5	5

Estas cifras están **son similares a la media de los últimos 5 años** en términos generales en incidencias de protección civil, salvo en el número de heridos (muy superior) y en los incendios con activación de UME (inferior).

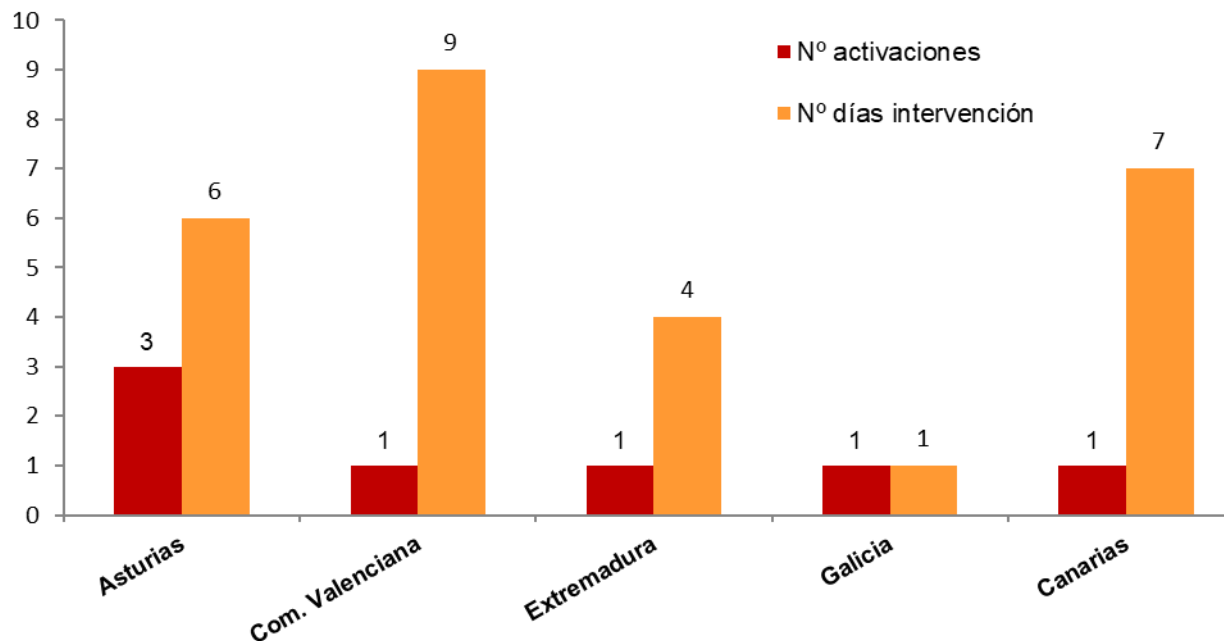
Nº	Inicio Incendio	Denominación Incendio (fechas intervención UME)	Provincia	CCAA	Consec. PC	Medios MITECO	SOP 2
1	23-mar	Villanueva de Viver 23-mar a 31-mar	Castellón	Com. Valenciana	x	x	x
2	27-mar	Navelgas/Foyedo (Tineo) y Valdés - Tineo/Lavadoira 29-mar a 1-abril	Asturias	Asturias	x	x	x
3	28-mar	Baleira_Lugo 30-mar	Lugo	Galicia	x	x	x
4	31-mar	Oviedo-Siero 31-mar	Asturias	Asturias	x	NO	x
5	08-abr	Las Regueras-Cándamo 9-abr	Asturias	Asturias	NO	x	x
6	17-may	Pinofranqueado 18-may a 21-may	Cáceres	Extremadura	x	x	x
7	15-jul	Puntagorda 15-jul a 21-jul	S. C. Tenerife	Canarias	x	x	x

Intervención de medios AGE

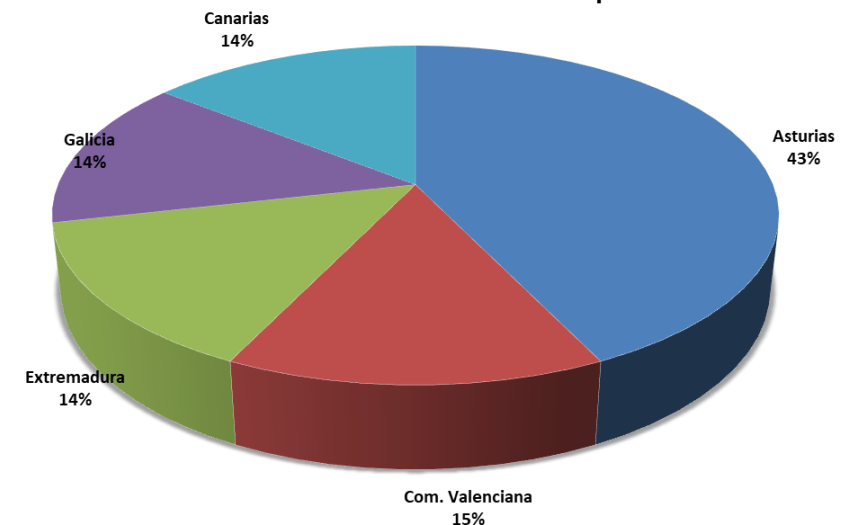
Desde el 1 de enero, la **UME** ha intervenido en **7** incendios forestales. Seis de ellos han tenido consecuencias de protección civil y todos han alcanzado la situación operativa 2.

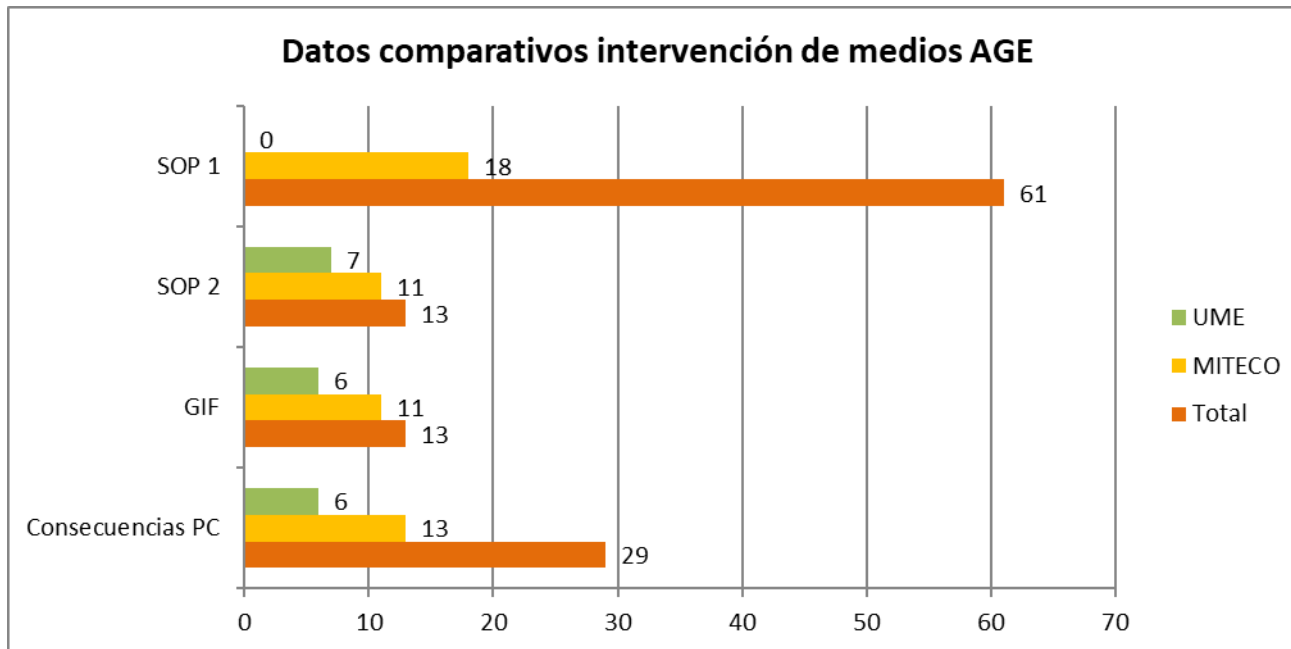
En todos han intervenido medios del MITECO, excepto en el de Oviedo-Siero (Asturias).

Nº de activaciones y días de intervención de la UME



Incendios con intervención de la UME por CCAA





Intervención de medios AGE

Situación operativa 1 y 2

Intervenciones de medios de la Administración General del Estado en relación al total de incendios:

- De los **13 GIF** en situación operativa 1 y 2, el MITECO ha intervenido en 11 (85%) y la UME en 6 (46%)
- De los **13 incendios declarados SO 2** el MITECO ha intervenido en 11 (85%) y la UME en 7 (54%)
- De los **61 incendios declarados SO 1** el MITECO ha intervenido en 18 (30%) y la UME en ninguno

- De los **29 incendios con consecuencias de protección civil**, el MITECO ha intervenido en 13 (45%) y la UME en 6 (21%)
- De los **26 incendios con evacuados**, el MITECO ha intervenido en 11 (42%) y la UME en 6 (23%)
- De los **6 incendios con daños en infraestructuras**, el MITECO ha intervenido en 4 (67%) y la UME en 3 (50%)

(*) En la gestión de las emergencias por incendios forestales intervienen los cuerpos y fuerzas de seguridad de Estado (Guardia Civil y Policía Nacional).

	Total	MITECO		UME	
GIF	13	11	85%	6	46%
Incendios Situación 2	13	11	85%	7	54%
Incendios Situación 1	61	18	30%	0	0%
Incendios con consecuencias PC	29	13	45%	6	21%
Incendios con evacuados	26	11	42%	6	23%
Incendios con daños en infraestructuras	6	4	67%	3	50%

Nº	Fecha inicio	Denominación Incendio	Provincia	CCAA	Superficie estimada (ha)	Consec PC	Medios MITECO	Medios UME	SOP máxima
1	09-mar	Belmonte de Miranda	Asturias	Asturias	700,00	NO	x	NO	s.c.
2	23-mar	Villanueva de Viver	Castellón	Com. Valenciana / Aragón	4.220,58	x	x	x	2
3	23-mar	Piloña	Asturias	Asturias	552,00	NO	NO	NO	0
4	28-mar	Baleira	Lugo	Galicia	1.590,05	x	x	x	2
5	28-mar	Ponga	Asturias	Asturias	701,40	NO	NO	NO	2
6	29-mar	Tineo	Asturias	Asturias	556,50	x	x	x	2
7	29-mar	Cangas de Onís	Asturias	Asturias	701,00	NO	NO	NO	2
8	29-mar	Parres	Asturias	Asturias	1.078,70	NO	x	NO	2
9	29-mar	Piloña	Asturias	Asturias	546,00	NO	x	NO	2
10	29-mar	Tineo	Asturias	Asturias	725,00	x	x	x	2
11	31-mar	Belmonte de Miranda	Asturias	Asturias	678,90	NO	x	NO	2
12	03-abr	Piloña	Asturias	Asturias	500,00	NO	NO	NO	0
13	05-abr	Valdés	Asturias	Asturias	9.750,00	NO	x	NO	2
14	08-abr	Allande	Asturias	Asturias	550,00	NO	x	NO	2
15	17-may	Pinofranqueado	Cáceres	Extremadura	10.000,00	x	x	x	2
16	15-jul	Puntagorda - Tijarafe - El paso	S.C. Tenerife	Canarias	2.600,00	x	x	x	2

- **En todos los GIF** en los que ha intervenido la **UME** ha habido consecuencias de protección civil y han sido declarados con Situación Operativa 2.

Intervención de medios AGE

En Grandes Incendios > 500 ha

- De los 16 GIF ocurridos a fecha 6 de agosto, **6** han tenido **consecuencias de protección civil (38%)**.
- En 12 de los GIF han intervenido medios de **MITECO (75%)** y en **6** ha intervenido la **UME (38%)**.

CCAA	Nº GIF	Consec PC	Medios MITECO	Medios UME	SOP 2
Asturias	12	2	8	2	9
Canarias	1	1	1	1	1
Com. Valenciana	1	1	1	1	1
Extremadura	1	1	1	1	1
Galicia	1	1	1	1	1
TOTAL	16	6	12	6	13

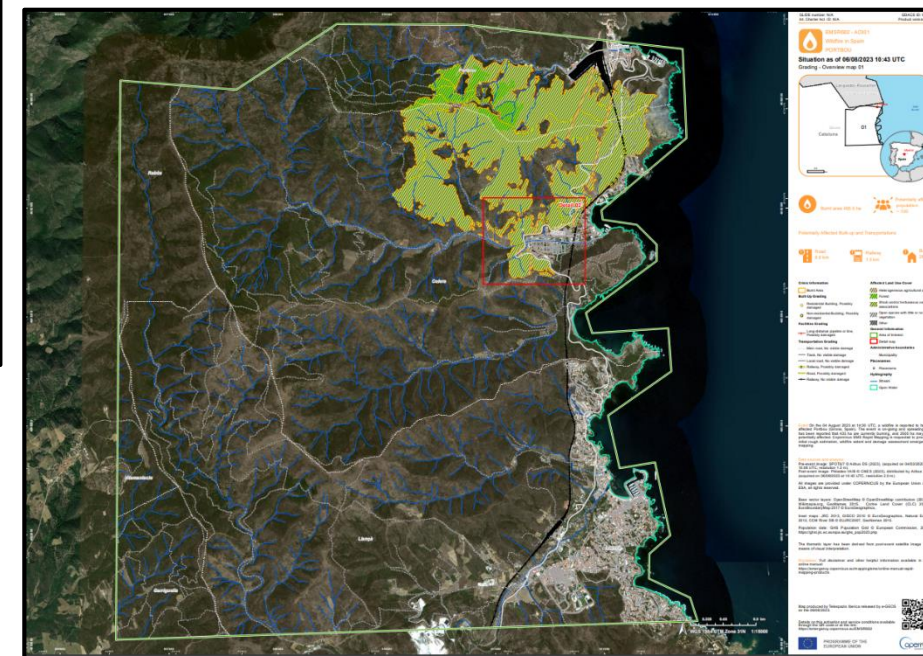
Activaciones de Copernicus

El Sistema de Observación Satelital **Copernicus** (UE) se ha activado en **5 ocasiones** por incendios forestales:

- 4 en la modalidad Rapid Mapping, a solicitud de la DGPCE, MITECO y CECAT
- 1 en la modalidad de Risk & Recovery, a solicitud de la Guardia Civil (UCOMA-SEPRONA)

Nº	Incendios	Provincia	CCAA	Usuario final	Fecha solicitud ERCC	Tipo activación	Clave
1	Villanueva de Viver	Castellón	Com. Valenciana	Dirección General de Protección Civil y Emergencias	24/03/2023	Rapid Mapping	EMSR656
2	Tudela	Navarra	Navarra	UCOMA-SEPRONA Guardia Civil	31/03/2023	Risk & Recovery	EMSN148
3	Pinofranqueado	Cáceres	Extremadura	Dirección General de Protección Civil y Emergencias	19/05/2023	Rapid Mapping	EMSR667
4	Puntagorda	S. C. Tenerife	Canarias	Ministerio para la Transición Ecológica y el Reto Demográfico (MITECO)	15/07/2023	Rapid Mapping	EMSR671
5	Portbou	Girona	Cataluña	Centro de Coordinación Operativa de Cataluña (CECAT)	05/08/2023	Rapid Mapping	EMSR682

Portbou (Girona)





Intervención de medios españoles en el extranjero

Intervención en **11 incendios en Portugal en zonas fronterizas**, a través del convenio bilateral entre ambos países:

- 7 con medios autonómicos de Galicia
- 2 con medios autonómicos de Castilla y León
- 1 con medios autonómicos de Andalucía
- 1 con medios estatales y medios autonómicos de Galicia

INTERVENCIÓN DE MEDIOS DE ESPAÑA EN PORTUGAL				
Nº	Inicio Incendio	Distrito Portugal (Municipio)	Municipio más próximo en España (Provincia)	CCAA
1	31-ene	Vila Real (Montalegre)	Muiños (Ourense)	Galicia
2	31-ene	Vila Real (Montalegre)	Calvos de Randín (Ourense)	Galicia
3	04-feb	Vila Real (Montalegre)	Muiños-Requiás (Ourense)	Galicia
4	04-feb	Vila Real (Montalegre)	Cualedro (Ourense)	Galicia
5	05-feb	Vila Real (Montalegre)	Calvos de Randín (Ourense)	Galicia
6	06-feb	Vila Real (Montalegre)	Baltar (Ourense)	Galicia
7	20-feb	Vila Real (Montalegre)	Calvos de Randín (Ourense)	Galicia
8	04-mar	Vila Real (Montalegre)	Cualedro (Ourense)	Galicia
9	25-mar	Bragança (Portelo)	Calabor (Zamora)	Castilla y León
10	12-may	Faro (Castro Marim-Azinhal)	Villablanca (Huelva)	Andalucía
11	17-jul	Bragança	Hermisende (Zamora)	Castilla y León

Intervención en **1 incendio en Francia en zonas fronterizas**, a través del convenio bilateral entre ambos países:

INTERVENCIÓN DE MEDIOS DE ESPAÑA EN FRANCIA				
Nº	Inicio Incendio	Distrito Francia (Municipio)	Municipio más próximo en España (Provincia)	CCAA
1	16-abr	Céret (Cerbère)	Portbou (Girona)	Cataluña



Intervención de medios españoles en el extranjero

- Intervención en **Chile** (27 días) a través del Mecanismo Europeo de Protección Civil
- Intervención en **Canadá** (14 días) a través del Mecanismo Europeo de Protección Civil
- Intervención en **Túnez** (1 día) a través del Mecanismo Europeo de Protección Civil
- Intervención en **Portugal** (1 día) a través del Convenio Bilateral

FECHA SOLICITUD	PAÍS	MEDIOS SOLICITADOS	MEDIOS DESPLAZADOS	FECHAS INTERVENCIÓN	ZONAS INTERVENCIÓN
6-feb.	CHILE	Módulo ES rescEU	BRIF : 32 pax (técnicos, capataces, bomberos forestales) FAST : 10 técnicos (MITECO, Cataluña, Valencia, Castilla-La Mancha, Aragón, Andalucía) EUPCT : 2 técnicos (MITECO, Andalucía)	8-feb a 6-mar	Ñuble-Biobío-Araucanía
8-jun.	CANADÁ	Módulo ES rescEU	BRIF-A (Brigada helitransportada con 2 helicópteros). 100 efectivos de los dispositivos de Castilla La Mancha, Cataluña, C. de Madrid, R. de Murcia, y MITECO	15-jun a 28-jun	Región de Quebec
24-jul.	TÚNEZ	Módulo ES rescEU	2 FOCA , un A400M y un total de 22 efectivos entre personal de vuelo y mantenimiento	26-jul	Mloula Tabarka
5-ago.	PORTUGAL	4 Aviones tipo anfíbio por el Convenio Bilateral	2 FOCA	5-ago	Castelo Branco



Intervención de medios extranjeros en España

- Intervención de **medios de Portugal** en **3 incendios en zonas fronterizas**, a través del convenio bilateral entre ambos países:

INTERVENCIÓN DE MEDIOS DE PORTUGAL EN ESPAÑA				
Nº	Inicio Incendio	Distrito Portugal (Municipio)	Municipio más próximo en España (Provincia)	CCAA
1	29-mar	Beira Baixa	Valverde de Fresno (Cáceres)	Extremadura
2	19-may	Beira Baixa	Pinofranqueado (Cáceres)	Extremadura
3	22-jun		Badajoz	Extremadura

- Intervención de **medios de Francia** en **1 incendio**:

INTERVENCIÓN DE MEDIOS DE FRANCIA EN ESPAÑA				
Nº	Inicio Incendio	Distrito Francia (Municipio)	Municipio más próximo en España (Provincia)	CCAA
1	4-ago.		Portbou (Girona)	Cataluña

Incendios Forestales 2023

ANEXOS



GOBIERNO
DE ESPAÑA

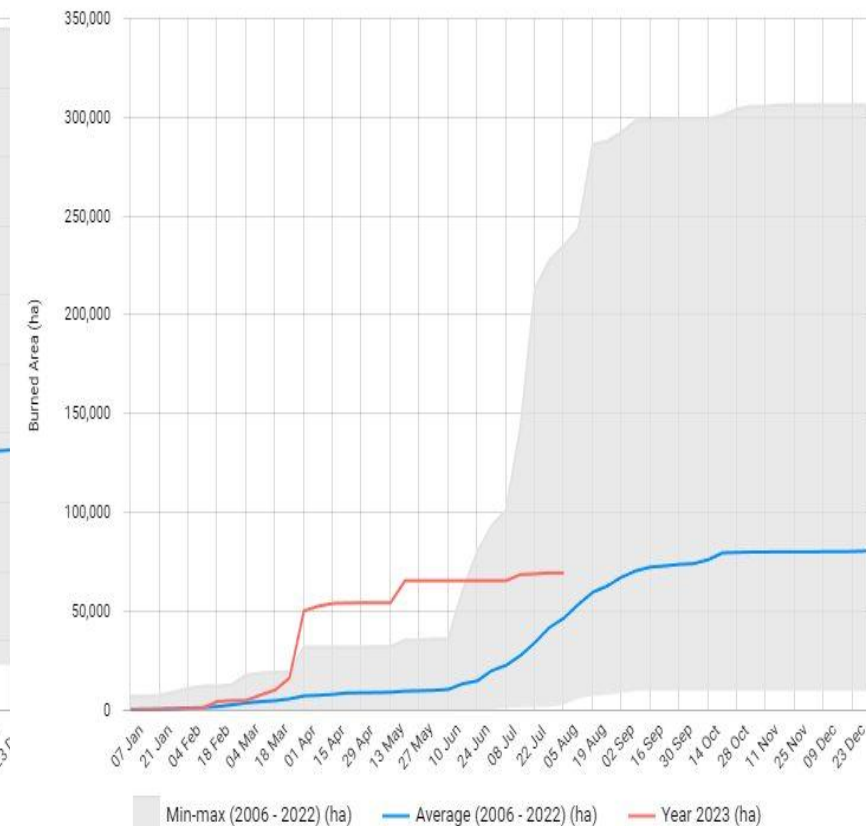
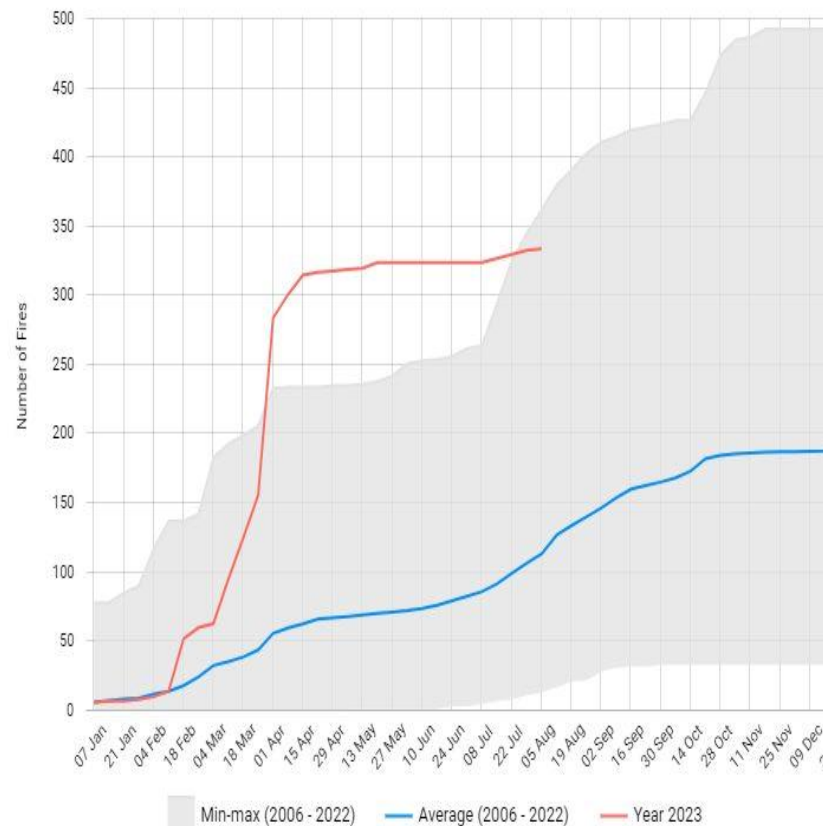
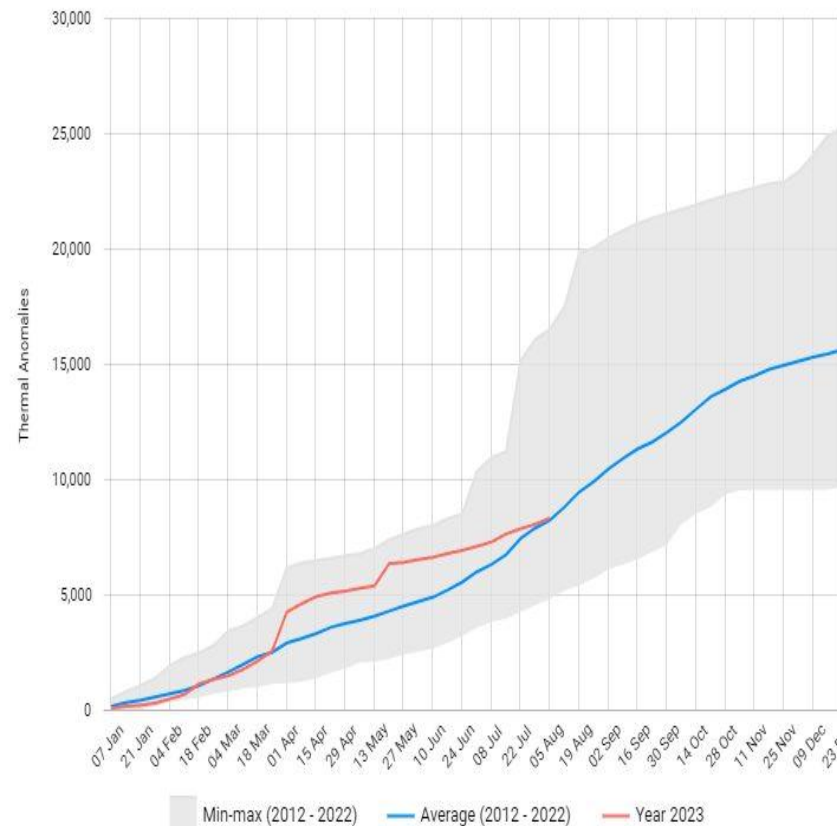
MINISTERIO
DEL INTERIOR





Anexo I Información del Sistema Europeo de Incendios Forestales (EFFIS)

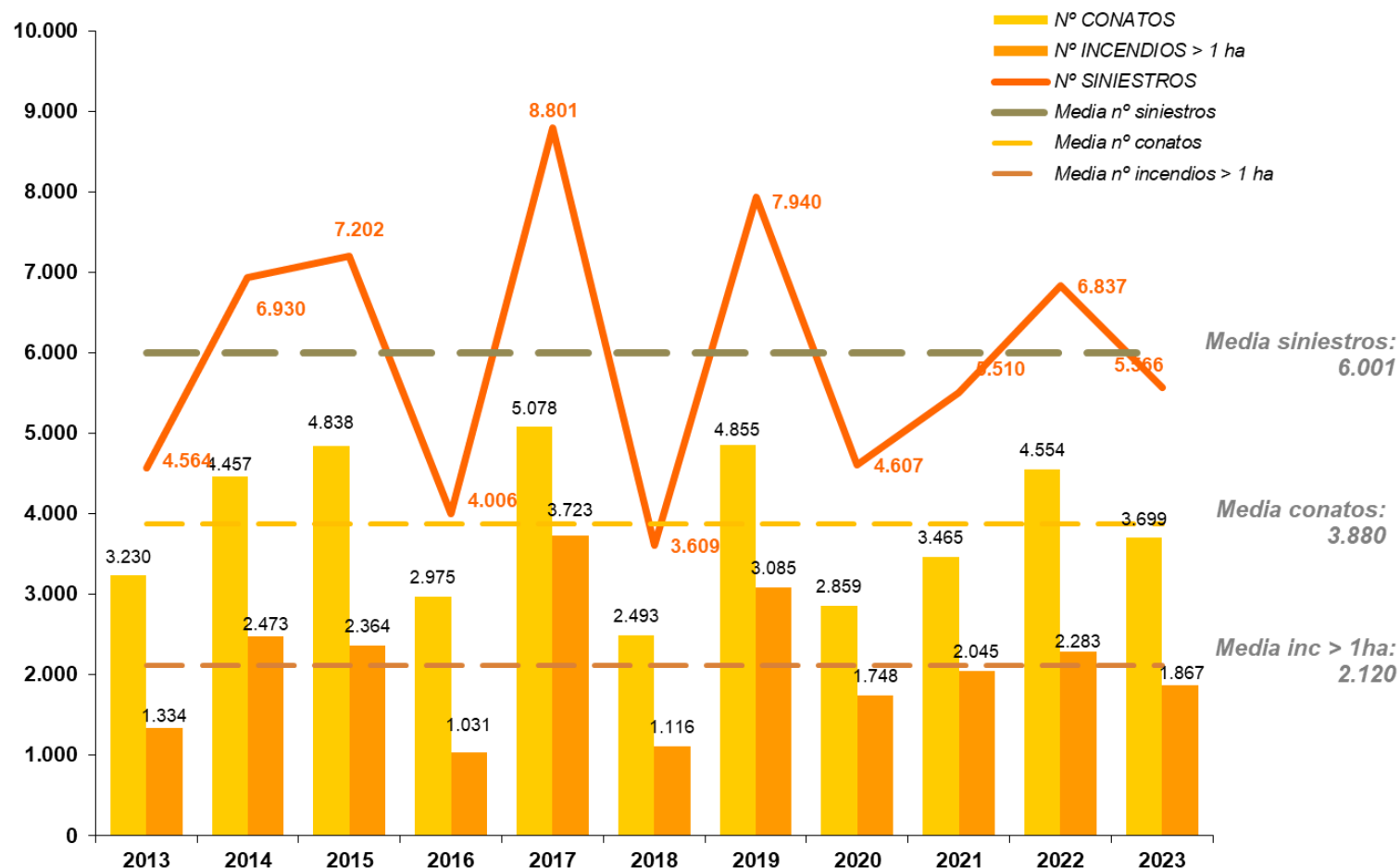
Anomalías térmicas, número de incendios y superficie quemada



Anexo II

Estadística de incendios Siniestros, conatos e incendios

SINIESTROS, CONATOS E INCENDIOS - 30 JULIO



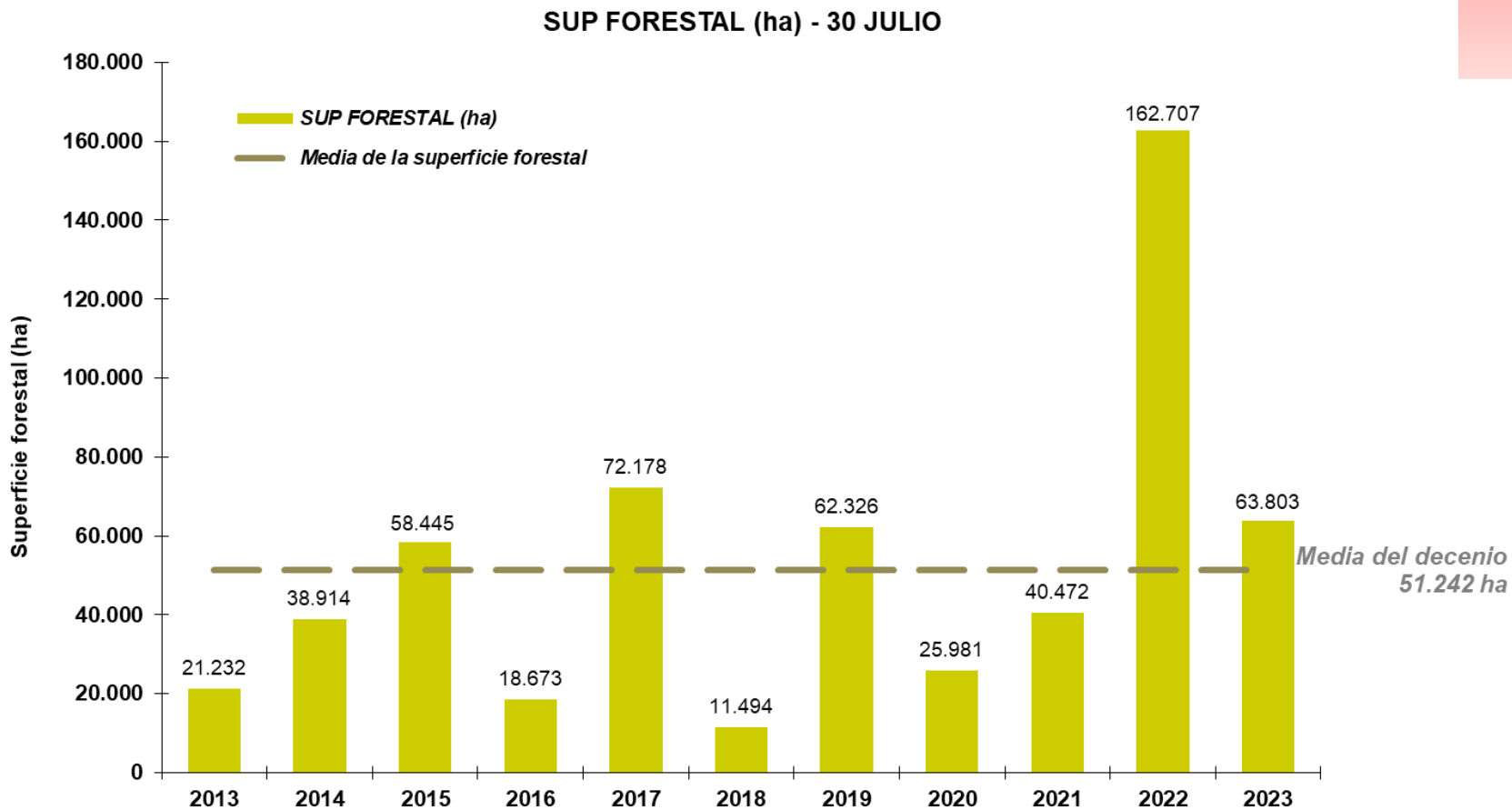
Desde el 1 de enero hasta el **30 de julio** de 2023 se han registrado un total de **5.566 incendios forestales**.

De ellos, el 66% (3.699) fueron conatos que se extinguieron antes de quemar 1 hectárea y 1.867 han sido incendios mayores de 1 ha.

El total de siniestros se encuentra un **7% por debajo de la media de la última década (6.001 siniestros)**.

Anexo II

Estadística de incendios Superficie forestal quemada



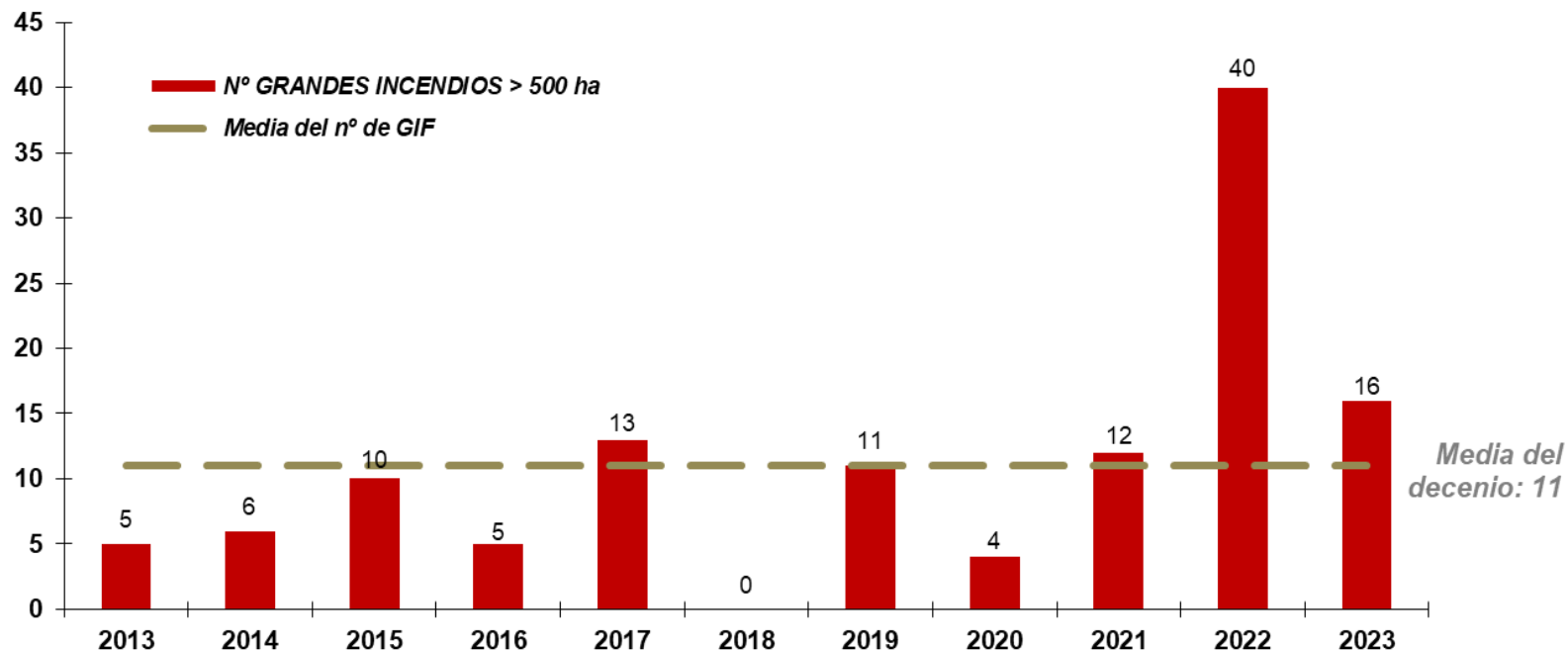
La superficie forestal quemada a 30 de julio (63.803 hectáreas) es un 25% superior a la media de la última década (51.242 hectáreas).



Anexo II

Estadística de incendios Grandes incendios > 500 ha

GRANDES INCENDIOS - 30 JULIO



Grandes incendios > 500 ha en la última década. Fuente: MITECO 30/07/2023

- A **30 de julio** se han producido **16 GIF**, un **45% más que la media** de la última década.
- Los **16 grandes incendios** han quemado una superficie estimada de **35.450 ha**, lo que supone un **56%** de la superficie total afectada (**63.803 ha**).



GOBIERNO
DE ESPAÑA

MINISTERIO
DEL INTERIOR

U=23
PRESIDENCIA ESPAÑOLA
CONSEJO DE LA UNIÓN EUROPEA