

#### **IV. ESTRUCTURA Y CONTENIDO**

##### **1. LOCALIZACION DEL SUCESO**

###### **1.1 Distribución por Comunidades Autónomas**

En 14 Comunidades Autónomas tuvieron lugar los 114 accidentes notificados y sucedidos en 1999, destacando los 22 que se produjeron en Cataluña, 14 en Castilla y León y 13 en Valencia.

Por otra parte, de las 15 Comunidades Autónomas en las que se produjeron y notificaron accidentes durante el año 2000, destacan Cataluña y Valencia con 29 y 28 accidentes respectivamente seguidas del País Vasco con 17.

Si vemos la tabla comparativa interanual, observamos que Cataluña con 101 accidentes seguida de Valencia con 62, el País Vasco con 50 y Castilla y León con 48, son los territorios en los que se han producido casi el 50 % del total de los 530 accidentes ocurridos y notificados entre el 1 de enero de 1997 y el 31 de diciembre del 2000.

Por otra parte, decir que en el periodo 1999-2000 no se ha recibido ninguna notificación de accidente de categoría superior al tipo 1 definido en la Directriz Básica de las Comunidades Autónomas de Baleares y La Rioja ni de las Ciudades Autónomas de Ceuta y Melilla.

###### **1.2 Distribución por Provincias**

En 1999 fueron 35 las provincias en las que tuvo lugar y se notificó algún accidente de mercancías peligrosas, frente a las 42 del año 2000. Las provincias con mayor nº de accidentes registrados durante el periodo 1997-2000 han sido Valencia y Barcelona con 42 y 41 accidentes respectivamente, seguidas de Tarragona y Madrid con 32 y 31 respectivamente.

###### **1.3 Distribución por meses**

Durante 1999, el mes que cuenta con un mayor número de sucesos es Julio (13) y durante el año 2000 los meses con mayor nº de accidentes son Enero y Junio con 20

accidentes cada uno, seguidos de mayo y octubre con 19. Diciembre es el mes que menos accidentes ha registrado durante estos dos años, con 7 accidentes en 1999 y 6 en el 2000.

En el periodo 1997-2000, el mes con mayor accidentabilidad es Julio y el de menor diciembre. En cualquier caso, si observamos la tabla comparativa interanual podemos ver que no parece existir un patrón de ocurrencia de accidentes en lo que respecta a su distribución mensual.

#### **1.4 Distribución por tramos horarios**

Para poder analizar este dato, se ha dividido el día en tres tramos horarios:

- Tramo I: de 08:01 a 14:00 horas
- Tramo II: de 14:01 a 22:00 horas
- Tramo I: de 22:01 a 08:00 horas

Durante 1999 el tramo en el que más accidentes tuvieron lugar fue el tramo II con un total de 46 accidentes.

Durante el año 2000 se desconoce en 8 accidentes ocurridos en Cataluña la hora en la que tuvo lugar el suceso. En estos casos, dado que es necesario la asignación de una hora a un suceso en el programa informático, se ha asignado las 12:00 como hora de inicio. Ello supone que el valor real de accidentes en el tramo I se ha visto incrementado en 8 accidentes. A pesar de ello el tramo con mayor ocurrencia de accidentes sigue siendo este tramo (91 accidentes frente a 71 ocurridos en el tramo II y 24 en el tramo III).

Si se tiene en cuenta la distribución horaria de los accidentes desde 1997, primer año del que se disponen datos, parece existir una tendencia en que el mayor nº de accidentes se produce en horario de mañana (tramo I), seguido del de tarde (tramo II) mientras que las noches (tramo III) suponen el tramo horario de menor accidentabilidad. Esta tendencia se rompe sin embargo en 1999, año en el que el nº de accidentes ocurridos en el tramo II supera al del tramo I (46 frente a 39 respectivamente).

#### **1.5 Distribución por tipo de carretera**

Durante 1999, el 66% de los accidentes se produjeron en autopistas/autovías y en carreteras nacionales. En el año 2000 este valor fue muy similar: un 67%, y en los años anteriores 1997 y 1998 un 68% en ambos. En cuanto al reparto entre los que ocurrieron en autovías y autopistas, y los que tuvieron lugar en carreteras nacionales, en 1997 las cifras fueron similares, durante 1998 y 1999 un mayor nº de accidentes tuvo lugar en carreteras nacionales, tendencia que se ha visto rota en el año 2000, año en el que los accidentes ocurridos en autopistas/autovías ha superado al de los ocurridos en carreteras nacionales (59 frente a 55).

Por otro lado en estos 2 últimos años se han incrementado relativamente el nº de accidentes ocurridos en carreteras locales, vías urbanas y en otras vías (rondas, circunvalaciones... etc)



## 1. Localización del suceso

### 1.1.B Distribución por Comunidades Autónomas. Comparativa Interanual

Comunidad Autónoma	1997	1998	1999	2000	Total	% Medio Anual
Cataluña	19	31	22	29	101	19,1%
Valencia	7	14	13	28	62	11,7%
País Vasco	13	8	12	17	50	9,4%
Castilla y León	9	9	14	16	48	9,1%
Aragón	10	15	9	13	47	8,9%
Galicia	17	4	11	12	44	8,3%
Andalucía	6	10	7	16	39	7,4%
Castilla - La Mancha	2	14	8	15	39	7,4%
Madrid	4	7	4	16	31	5,8%
Murcia		6	7	9	22	4,2%
Asturias	2	12	2	4	20	3,8%
Cantabria		8	3	4	15	2,8%
Extremadura	1	2		5	8	1,5%
Canarias			1	1	2	0,4%
Navarra			1	1	2	0,4%
La Rioja						
Baleares						
Melilla						
Ceuta						
<b>TOTAL</b>	<b>90</b>	<b>140</b>	<b>114</b>	<b>186</b>	<b>530</b>	<b>100%</b>

## Mapa de Distribución de Accidentes por Comunidades Autónomas. Comparativa Interanual





## 1. Localización del suceso

### 1.2.B. Distribución por Provincias. Comparativa Interanual

Provincia	1997	1998	1999	2000	Total	% Medio Anual
Valencia	7	10	10	15	42	7,9%
Barcelona	5	15	8	13	41	7,7%
Tarragona	5	10	7	10	32	6,0%
Madrid	4	7	4	16	31	5,8%
Zaragoza	5	6	6	9	26	4,9%
Vizcaya	7	5	6	6	24	4,5%
Murcia		6	7	9	22	4,2%
Asturias	2	12	2	4	20	3,8%
Huesca	5	9	3	2	19	3,6%
Girona	6	4	4	4	18	3,4%
A Coruña	5	1	6	3	15	2,8%
Cantabria		8	3	4	15	2,8%
Alava	3	2	3	7	15	2,8%
Alacant		1	2	9	12	2,3%
Cuenca		5	1	6	12	2,3%
Pontevedra	3	1	4	3	11	2,1%
Guipúzcoa	3	1	3	4	11	2,1%
Lugo	4	2	1	4	11	2,1%
Huelva	2	1	2	6	11	2,1%
Lleida	3	2	3	2	10	1,9%
Toledo	1	4	4	1	10	1,9%
Valladolid	2	5	3		10	1,9%
León	1	2	2	4	9	1,7%
Castelló		3	1	4	8	1,5%
Albacete		1	3	4	8	1,5%
Palencia	1	1	3	3	8	1,5%
Ourense	5			2	7	1,3%
Badajoz	1	2		4	7	1,3%
Jaén	2	1	2	2	7	1,3%
Ciudad Real	1	3		3	7	1,3%
Córdoba	1	3		2	6	1,1%
Burgos	2			4	6	1,1%
Zamora		1	2	2	5	0,9%
Sevilla		2	1	1	4	0,8%
Avila	2		2		4	0,8%
Málaga		1	1	2	4	0,8%
Granada		2		1	3	0,6%
Segovia				3	3	0,6%
Almería	1		1		2	0,4%
Cádiz				2	2	0,4%
Teruel				2	2	0,4%
Navarra			1	1	2	0,4%
Guadalajara		1		1	2	0,4%

<b>Provincia</b>	<b>1997</b>	<b>1998</b>	<b>1999</b>	<b>2000</b>	<b>Total</b>	<b>% Medio Anual</b>
Salamanca			2		2	0,4%
Las Palmas			1	1	2	0,4%
Cáceres				1	1	0,2%
Soria	1				1	0,2%
Baleares						
Tenerife						
Melilla						
Ceuta						
La Rioja						
<b>TOTAL</b>	<b>90</b>	<b>140</b>	<b>114</b>	<b>186</b>	<b>530</b>	<b>100%</b>

### Mapa de Distribución de Accidentes por Provincias. Comparativa Interanual



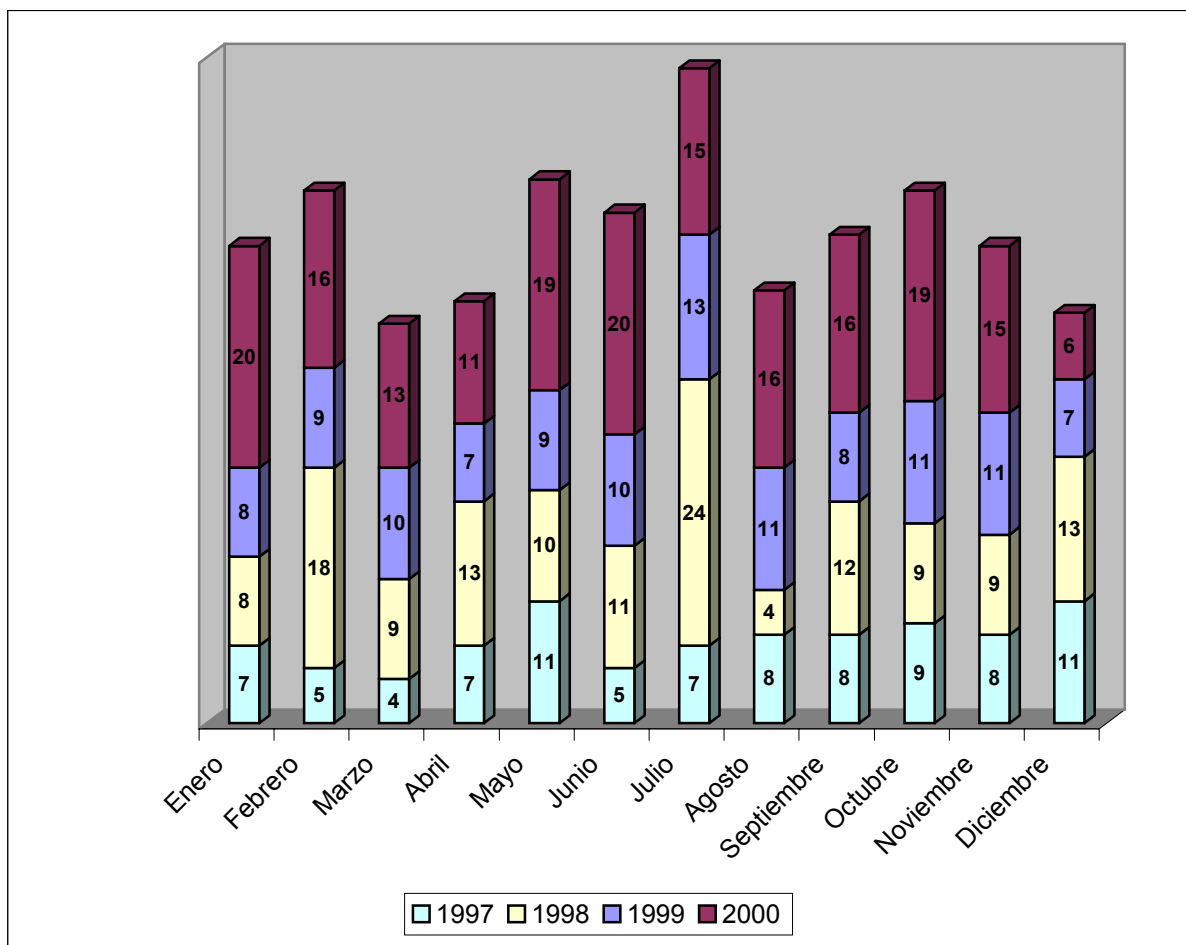




## 1. Localización del suceso

### 1.3.B. Distribución por meses. Comparativa Interanual

Mes	1997	1998	1999	2000	Total	% Medio Anual
Enero	7	8	8	20	43	8,1%
Febrero	5	18	9	16	48	9,1%
Marzo	4	9	10	13	36	6,8%
Abril	7	13	7	11	38	7,2%
Mayo	11	10	9	19	49	9,2%
Junio	5	11	10	20	46	8,7%
Julio	7	24	13	15	59	11,1%
Agosto	8	4	11	16	39	7,4%
Septiembre	8	12	8	16	44	8,3%
Octubre	9	9	11	19	48	9,1%
Noviembre	8	9	11	15	43	8,1%
Diciembre	11	13	7	6	37	7,0%
<b>TOTAL</b>	<b>90</b>	<b>140</b>	<b>114</b>	<b>186</b>	<b>530</b>	<b>100%</b>



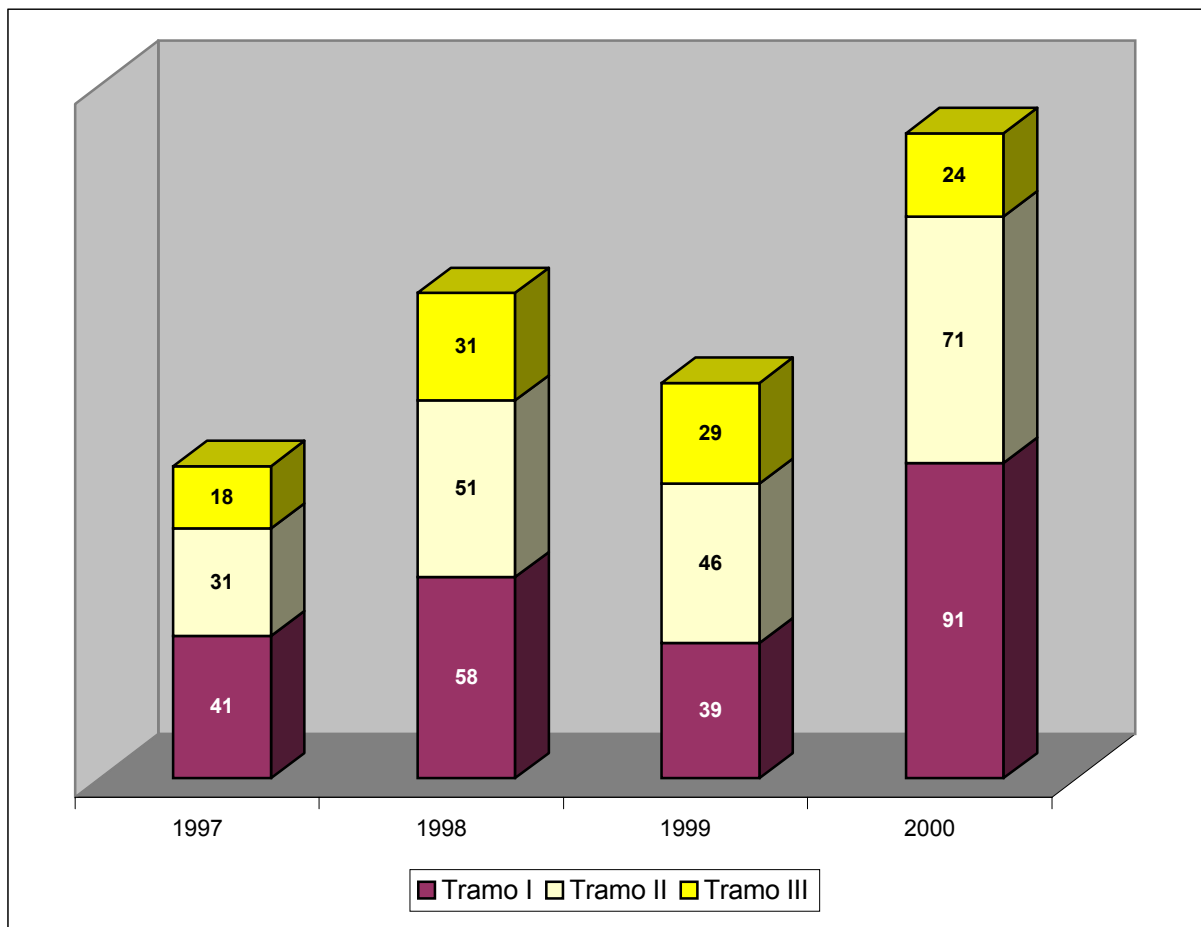


## 1. Localización del suceso

### 1.4.B. Distribución por tramos horarios. Comparativa Interanual

Tramos	1997	1998	1999	2000	Total	% Medio Anual
Tramo I	41	58	39	91	229	43,2%
Tramo II	31	51	46	71	199	37,5%
Tramo III	18	31	29	24	102	19,2%
<b>TOTAL</b>	<b>90</b>	<b>140</b>	<b>114</b>	<b>186</b>	<b>530</b>	<b>100%</b>

**Tramo I:** de 8:00 a 14:00 horas  
**Tramo II:** de 14:00 a 22:00 horas  
**Tramo III:** de 22:00 a 8:00 horas

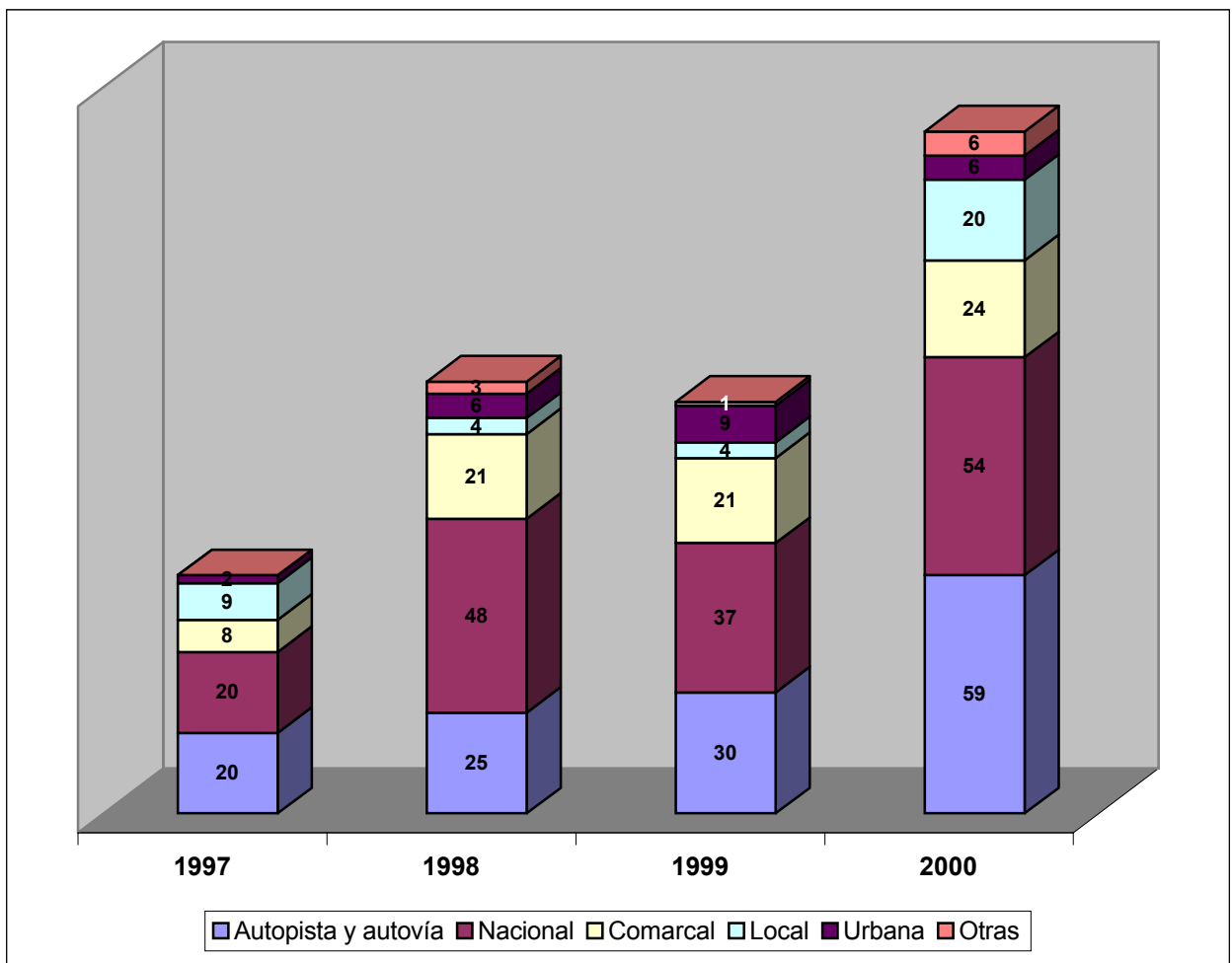




## 1. Localización del suceso

### 1.5.B. Distribución por tipo de carretera. Comparativa Interanual

Tipo de carretera	1997	1998	1999	2000	Total	% Medio Anual
Autopista y autovía	20	25	30	59	134	30,7%
Nacional	20	48	37	54	159	36,4%
Comarcal	8	21	21	24	74	16,9%
Local	9	4	4	20	37	8,5%
Urbana	2	6	9	6	23	5,3%
Otras: ronda, circunvalación, etc.		3	1	6	10	2,3%
<b>TOTAL</b>	<b>59</b>	<b>107</b>	<b>102</b>	<b>169</b>	<b>437</b>	<b>100%</b>





## 2. Datos sobre mercancías transportadas

### 2.1.B. Distribución por clases de materias. Comparativa Interanual

Clase	Denominación	1997	1998	1999	2000	Total	% M.A
1	Materias y objetos explosivos	1			1	2	0,4%
2	Gases	12	30	16	42	100	18,5%
3	Materias líquidas inflamables	50	80	69	99	298	55,0%
4.1	Materias sólidas inflamables	2	1			3	0,6%
4.2	Materias susceptibles de inflamación espontánea			2		2	0,4%
4.3	Materias que, al contacto con el agua, desprenden gases inflamables	1			2	3	0,6%
5.1	Materias comburentes	1	1	3	5	10	1,8%
5.2	Peróxidos orgánicos						
6.1	Materias tóxicas	7	5	6	5	23	4,2%
6.2	Materias infecciosas	1				1	0,2%
7	Materias radiactivas		1			1	0,2%
8	Materias corrosivas	13	25	19	24	81	14,9%
9	Materias y objetos peligrosos diversos	3	1	3	11	18	3,3%

